

# نشریه هنر مهراز

مجله دانشجویی اتحادیه انجمن های علمی معماری و شهرسازی دانشگاه فنی و حرفه ای  
فصلنامه شماره ۵ - پاییز ۱۴۰۲



# اتحادیه انجمن های علمی معماری و شهرسازی دانشگاه فنی و حرفه ای

صاحب امتیاز:

انجمن علمی دانشکده شهید چمران کرمان

سر دبیر: محمد حسین بنانی

مدیر مسئول: محمد حسین جنتی دوست

ویراستار: عرفان عابدی

استاد مشاور: دکتر ملیحه ضیاء

هیئت تحریریه:

صادق حاج غنی-امیر ارشیا رهبر دهقان-محمد حسین بنانی-

پرنیان شبانی-ام البنین بلوچ اکبری



## سخن سردبیر

به نام ایزد منان  
با سپاس از دانشجویان علاقمند و همکار در زمینه تحریریه،  
فصلنامه هنر مهرآز، شماره ۵ در پاییز ۱۴۰۲ اطلاعات تخصصی  
را ارائه می دهد.



## سخن مدیر مسئول

به نام خدا

ضمن تشکر از اساتید و دانشجویان هیات تحریریه نشریه شماره ۵ با اطلاعات  
معماری معاصر ایران و جهان در اختیار شما قرار می گیرد. در حاشیه مطالب  
تخصصی خلاصه ای از گزارش عملکرد انجمن های علمی دانشگاه فنی و  
حرفه ای ارائه می گردد.

معرفی بناهای تاریخی ایران  
باغ شاهزاده کرمان - بازار تاریخی کرمان

معماری معاصر جهان  
پل طبیعت تهران - کلیسای مدرن برزیل

گذری بر آموزش معماری  
بررسی سازه LSF

هنر و معماری  
موزه هنرهای تجسمی کرمان

معرفی آرشیفتک و مصاحبه با آرشیفتک های معاصر  
هوشنگ سیحون - مصاحبه با شورش عابد

کوچه های علم،  
معرفی کتاب های تخصصی معماری

# باغ شاهزاده ماهان کرمان

گرد آورندگان:

محمد مسین بنانی

محمد صادق ماه غنی

امیر ارشیا رهبر دهقان

اعضای انجمن علمی دانشکده شهید پیمان کرمان



باغ شاهزاده ماهان یا باغ شازده ماهان یکی از باغ‌های تاریخی ایران به‌شمار می‌رود. این باغ در حدود ۲ کیلومتری شهر [ماهان](#) و در نزدیکی شهر [کرمان](#) و در دامنه کوه‌های تیگران جای گرفته و مربوط به پایان دوره [قاجاریه](#) است.



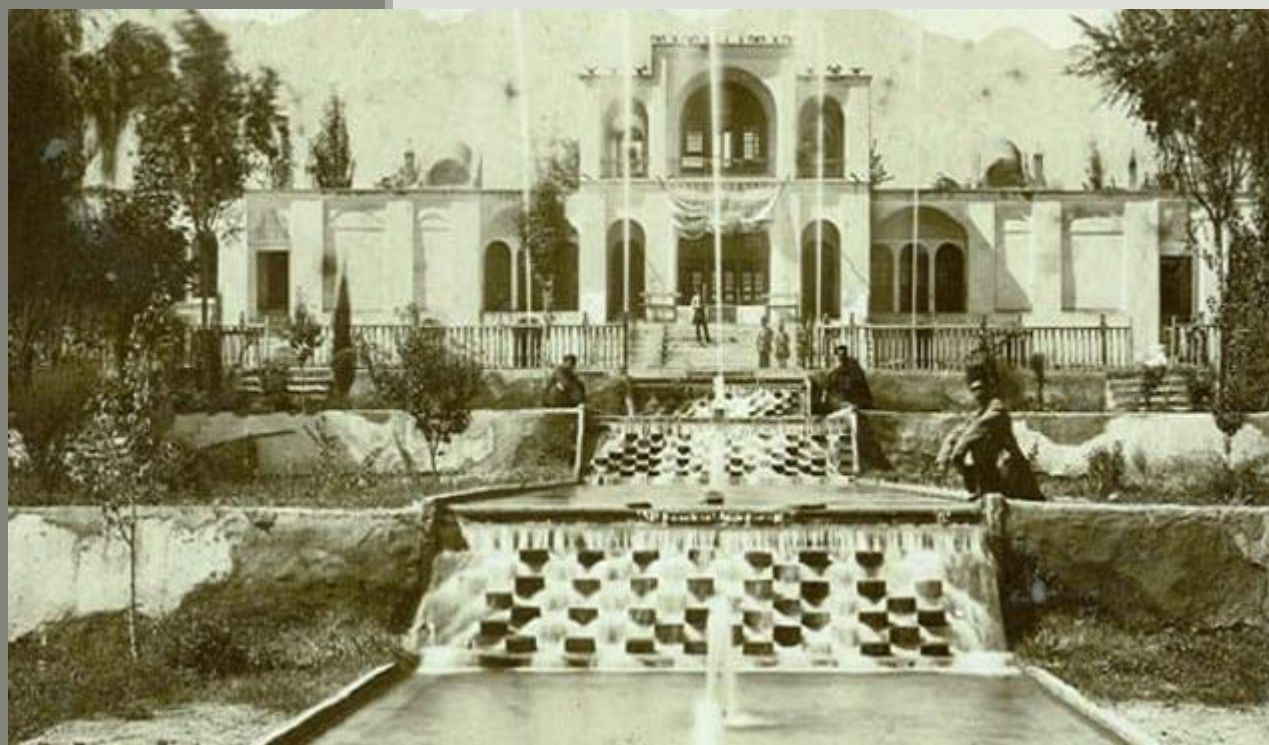
این باغ مساحتی نزدیک به ۳/۵ هکتار دارد. دو مجموعه شرقی و غربی دارد. کوشک یا همان عمارت‌های آن بسیار زیباست و به صورت دو اشکوب ساخته شده‌است و سر در آن از معماری زیبایی برخوردار است که آن را از سایر باغ‌های ایرانی برجسته می‌سازد. در باغ فواره‌ها یا آبفشانهایی نیز وجود دارد که در درازنای باغ قرار دارند و از زیباترین فواره‌های باغ‌های ایرانی هستند. فواره‌های باغ شاهزاده بر پایه نیروی اختلاف ارتفاع کارکرد دارند. درازای باغ شاهزاده کرمان ۴۰۷ متر و پهنای آن ۱۲۲ متر است

۱۲ سطح پلکانی به‌همراه آبشارها، فواره‌ها و دو حوضچه پر آب که از دو سمت با درختان بلند قامت باغ احاطه شده‌اند در برابر دیدگانتان ظاهر می‌شوند. نهر آبی که در این مکان جریان دارد از بالای باغ وارد می‌شود. منبع این نهر، قنات تیگران است که از ارتفاعات جوپار سرچشمه می‌گیرد و بعد از آبیاری کرت‌ها و مسیرها به‌صورت آبشارهایی در سطح پلکانی و سطح شیب‌دار جاری می‌شود و تا بیرون باغ ادامه دارد و به‌سمت ماهان می‌رود



بناهای خدماتی باغ ماهان نیز مماس با دیوار اصلی باغ و خارج از آن قرار دارند. در شرق کوشک، حمام و در قسمت بالایی حمام نیز ساختمان مسکونی نگهبان یا زعیماشی جای گرفته است. بخشی از این ساختمان روبه فضای پشت بالا خانه است و به علت داشتن عمق زیاد، این بنا نسبت به سایر اتاق‌های اطراف باغ بیشترین بیرون زدگی را از دیوار مجموعه دارد. در ضلع مقابل نیز اتاق‌هایی دیده می‌شود که نیمه‌کاره رها شده‌اند

در ساخت بناهای باغ شاهزاده ماهان از آجر به همراه اندود کاهگل استفاده شده است. در برخی قسمت‌ها مانند سردر ورودی کاشی‌های زیبا و چشم‌نوازی دیده می‌شود. دیوار باغ نیز با اندود گل پوشیده شده و در جاهایی که به بالاخانه و سردر می‌رسد با اندود گچی مزین شده است. برای کف‌سازی باغ ماهان قلوه‌سنگ و ملات به کار رفته که در بخش‌های پیرامون عمارت و سردر با نقش‌های هندسی تزیین شده‌اند. در پله‌ها و حاشیه باغچه‌ها آجر و در درز میان کرت‌ها و پیاده‌روها سنگ کار شده است



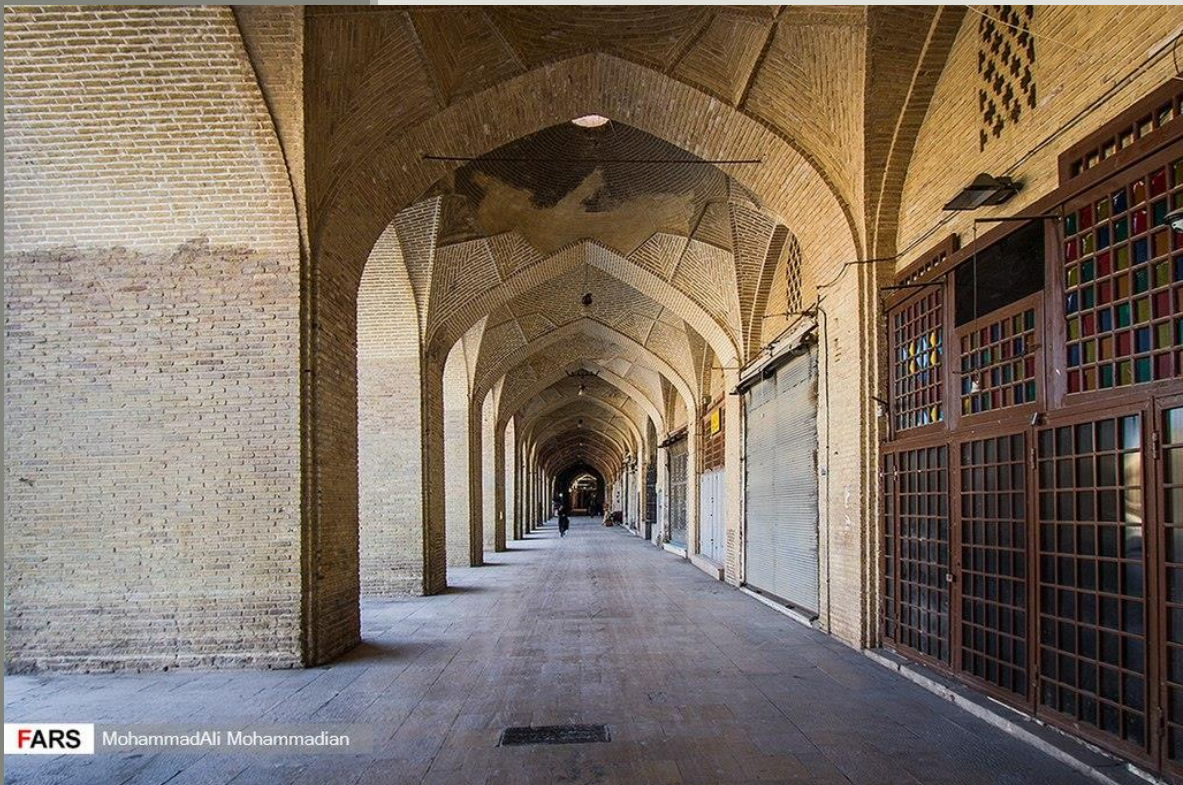




# بازار تاریخی کرمان

گرد آورنده : ام البنین بلوچ اکبری – عضو شورای مرکزی  
اتحادیه انجمن های علمی معماری و شهرسازی

بازار گنجعلی خان یکی از بناهای مجموعه گنجعلی خان در شهر کرمان است. گنجعلی بیک ملقب به گنجعلی خان از حاکمان کرمان در زمان شاه عباس بود که کارهای عمرانی مهمی در کرمان انجام داده است. بازار گنجعلی خان، به عنوان زیرمجموعه ای از مجموعه گنجعلی خان، نمونه ای عالی از آثار معماری عصر صفوی در کرمان است.



FARS MohammadAli Mohammadian





نقشه بازار کرمان



نقشه بازار کرمان

کاروانسرا از  
دوسمت به بازار  
مس گرها و  
راسته بازار  
قدیمی متصل  
است .



چهار سوق از  
معماری های  
زیبای بازار  
محسوب میشود  
میدان ارگ و  
راسته بازار  
قدیمی را بهم  
متصل می نماید



در چهار طرف میدان گنجعلی  
خان کاروانسرا - موزه سکه -  
آب انبار و حمام قرار دارد. در  
شماره های بعد هر کدام  
اختصاصی معرفی می شوند.





گرد آورنده:

محمد حسین بنانی - دبیر اتحادیه انجمن های علمی معماری و شهرسازی دانشگاه فنی و حرفه ای

پل طبیعت تهران یک پل دو طبقه پیاده‌رو است که در عباس‌آباد تهران قرار دارد. این پل که از نمادهای شهر تهران است<sup>[۱]</sup> از عرض بزرگراه مدرس می‌گذرد و بوستان‌های طالقانی در شرق و آب و آتش در غرب را به هم متصل می‌کند. معمار و طراح این پل گروه «سازه‌های پارچه‌ای دیبا» (لیلا عراقیان و علیرضا بهزادی)<sup>[۲]</sup> است. ساخت این پارک از سال ۱۳۸۹ آغاز شد اما به دلیل وجود تحریم‌ها و مشکلات اقتصادی، تا سال ۱۳۹۳ به طول انجامید.



پل طبیعت - تهران

نام: پل پیاده طبیعت  
 آدرس: تهران، اراضی عباس آباد، حد فاصل پارک طالقانی و پارک آب و آتش  
 شرکت مشاور: سازه های پارچه ای دیبا  
 معمار: لیلا عراقیان  
 تیم طراحی: لیلا عراقیان، علیرضا بهزادی، سحر یاسایی  
 طراحی جزئیات: هما سلیمانی، مینا نیکو کلام  
 همکاران پروژه: عطیه غفوری، هدی کاملی، فرهاد الهی، مسعود مومنی، الهه خواجویی  
 تاریخ شروع و اتمام طراحی: شهریور ۱۳۸۸ - آذر ۱۳۸۹  
 تاریخ شروع و اتمام اجرا: مهر ۱۳۸۹ - مهر ۱۳۹۳  
 مساحت سایت پروژه: ۶ هکتار  
 مساحت طبقه همکف: ۳۲۰۰ مترمربع  
 مساحت کل ساخته شده: ۷۶۸۰ مترمربع  
 نوع: بنای عمومی، سازه  
 سازه: شرکت مهندسی مافیس  
 تاسیسات مکانیکی: آرام شهریاری  
 تاسیسات الکتریکی: محمود ابولحسنی  
 اجرا: شرکت آذران طیف سپاهان  
 تیم اجرایی: علیرضا جعفریان، اکبر پورقلی، امیر نعیمی، میثم آل علی، آرش کمالی  
 نظارت: علیرضا بهزادی، عادل محمدی، پیام گلفشان  
 سرپرست واحد نظارت: نادر نقی پور  
 پیمانکار: موسسه شهید رجایی  
 مدیر اجرایی (سازه): مجتبی کشتکار  
 مدیر اجرایی پروژه (ساختمانی): حسین صائمی  
 عکاسان: سینا احمدی، محمدحسن اتفاق  
 جوایز:  
 - طرح تقدیر شده فولادی در سال ۱۳۹۲ در بخش پل  
 - خشت طلائی تهران برای توسعه فضاهای گردشگری، در سال ۱۳۹۳  
 - رتبه اول جایزه معمار در بخش عمومی، سال ۱۳۹۴



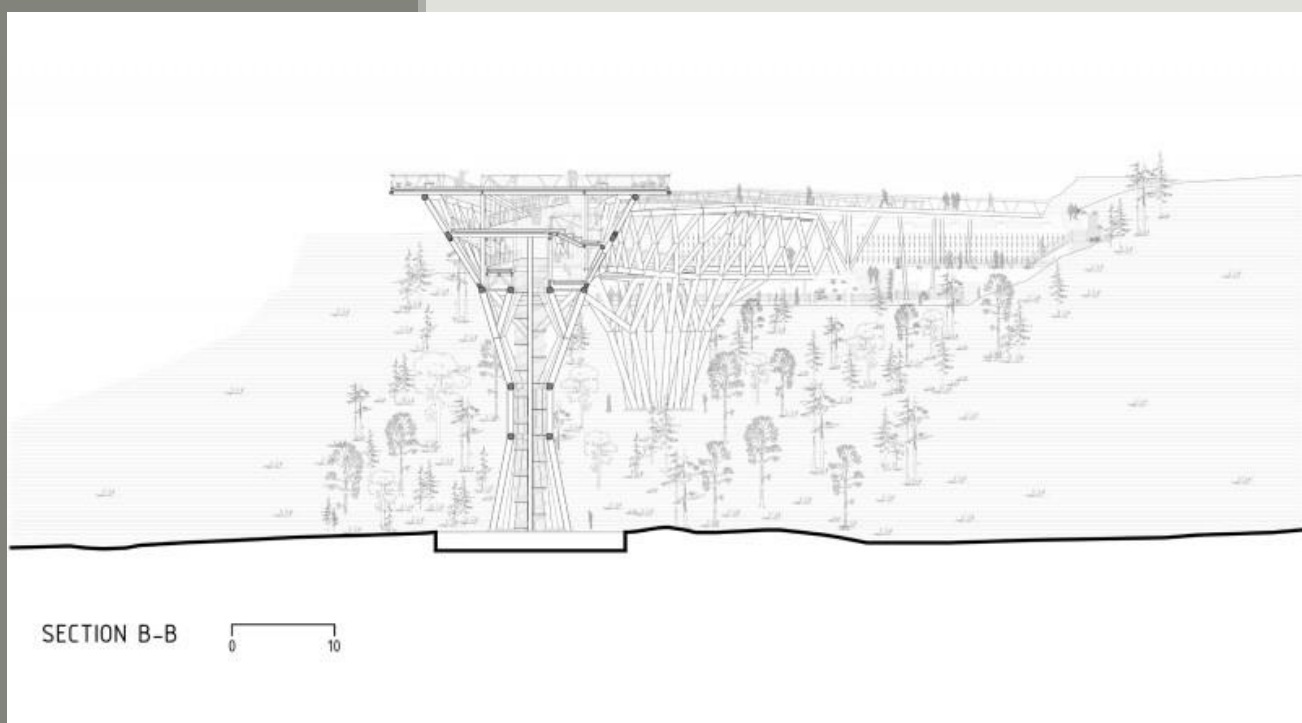
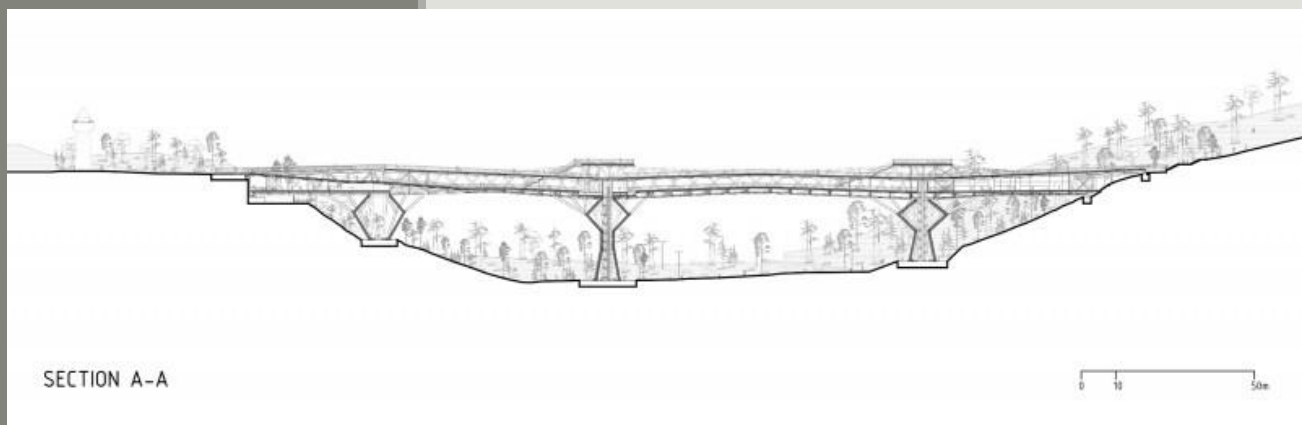
پل طبیعت سازه‌ای با طراحی ارگانیک و شبیه به درختش به‌طور کامل با محیط زیست سازگار است و همین شکل درختی ستون‌ها به‌نوعی ادامه‌دهنده پیوستگی دو فضای سبز توسط این پل است

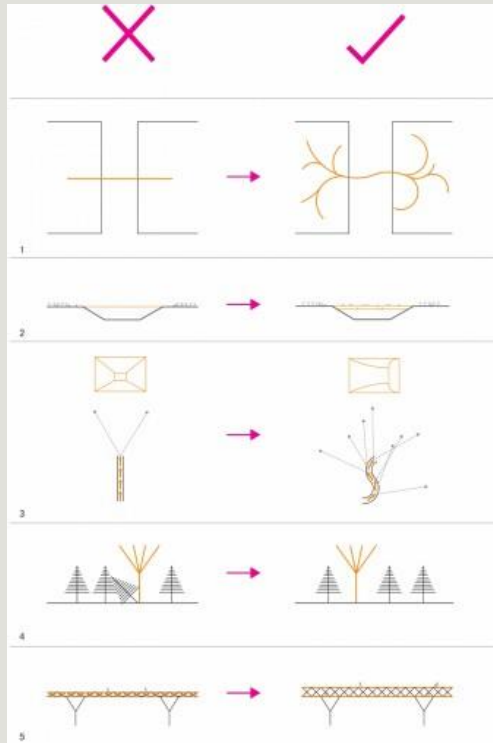




پل طبیعت در یک بزرگراه شلوغ است و همانطور که گفتیم دو پارک را به هم متصل می‌کند. این پل بسیار مدرن است و دارای نقاط پستی و بلندی است. این سازه ۳۰۰ متر طول و ۴۰ متر ارتفاع از سطح زمین دارد و به شما امکان می‌دهد از منظره‌ای زیبا از تهران لذت ببرید. نورپردازی بی‌نظیر و ویژگی‌های منحصر به فرد این پل، افراد زیادی را به خصوص در شب به سمت خود می‌کشاند و لحظاتی رویایی را در قلب تهران به آن‌ها هدیه می‌دهد. پل طبیعت در نور شبانه منظره متفاوتی دارد. صرف نظر از زمان شبانه‌روز، منظره زیبایی را روی این پل خواهید دید. کافه‌ها و رستوران‌ها، پل طبیعت را به مقصدی جذاب برای خوش‌خوراک‌ها تبدیل کرده‌اند و گردشگران را برای چشیدن غذاهای شگفت‌انگیز خود جذب می‌کنند









## کلیسای مدرن جامع برزیل



گرد آورنده: امیر ارشیا رهبر دهقان  
عضو انجمن علمی معماری دانشکده شهید پیمان کرمان



نمای کلیسای مدرن جامع برزیل که یک کلیسای کاتولیک رومی و یکی از ساختمان‌های عمومی در پایتخت برزیل است توسط معمار اسکار نیمایر طراحی و در سال 1970 تکمیل شده است. ارتفاع آن 40 متر است و می‌تواند تا 4000 نفر را در خود جای دهد. این سازه با سقف شیشه‌ای خود توسط 16 ستون فولادی منحنی که هر کدام 90 تن وزن دارند پشتیبانی می‌شود.

مرکز فرهنگی لولا مورا که در جنگلی رو به شهر سان سالوادور د خوخوی بنا شده، به مجسمه سازی به همین نام اختصاص دارد که یکی از هنرمندان زن پیشگام در اوایل قرن بیستم بود. این بنا، علاوه بر گزیده ای از آثار لولا مورا، یک مرکز آموزشی، رستوران، کتابخانه و آتلیه ای برای هنرمندان را در خود جای داده است.

این مرکز که با الهام از مغار مجسمه سازی لولا مورا طراحی شده است، ساختمانی کربن خنثی توصیف شده است. اما ممکن است از این هم فراتر رود و انتظار می رود با استفاده توربین های بادی و انرژی خورشیدی بتواند انرژی تولیدی خود را ۲۰ درصد بیشتر از انرژی مصرفی اش سازد.





# گذری بر آموزش معماری

## بررسی سازه LSF



بازدید انجمن علمی معماری و شهرسازی استان کرمان

یا همان سازه ال اس اف یک سیستم (LSF) ساختار اسکلت فلزی سبک ( ساختمانی سبک است که بر اساس افزایش تعداد اجزای باربر سیستم باربری توسط عناصر گل LFS سازه را امکان پذیر می‌سازد. اساس کار در سیستم میخ ها و مسیرها شکل گرفته و اسکلت اصلی سازه ترکیبی از اجزای فولاد گالوانیزه نورد سرد شکل گرفته است.





یا همان سازه Lightweight Steel Frame مخفف کلمه LSF سازه پیش‌ساخته سبک است. یکی از مزایای اصلی اسکلت فلزی سبک، تطبیق پذیری آن با طیف وسیعی از انواع ساختمان‌هایی است که می‌توان از آن استفاده کرد. کاربردهای اسکلت فلزی سبک برای ساختمان‌های کم ارتفاع مناسب است.





بنا به شرایط پروژه مشخص می‌شود. LSF معایب و مزایای استفاده از سازه بهتر است همه موارد را در نظر گرفته و با توجه به نیازها و محدودیت‌ها، بهترین انتخاب را داشته باشید. اما به طور کلی موارد زیر را می‌تواند از جمله معایب سازه‌های از پیش ساخته دانست:

محدودیت‌های طراحی: سازه ال اس اف ممکن است برای همه طراحی‌ها مناسب نباشد.

عایق‌های حرارتی و صدا: برای بهبود عایق‌های حرارتی و صوتی، ممکن است به لایه‌های اضافی نیاز داشته باشید. نیاز به افراد متخصص: این نوع سازه حتماً باید توسط متخصصین با دانش بالا ساخته شود.

هزینه مواد: مصالح مورد استفاده در سازه ال اس اف ممکن است گران‌تر از مصالح معمولی باشد.

عمر مفید محدود: در برخی موارد، عواملی مانند زنگ زدگی و خوردگی، ممکن است عمر مفید اسکلت فلزی را محدود کنند و نیاز به تعویض قطعات پیش آید.

مشکلات ترمال: اسکلت‌های فلزی ممکن است تغییرات دما را به شکل سریع انتقال دهند و موجب تغییرات ترمال در داخل ساختمان شوند.



## تاسیسات

که به عنوان تیرچه‌های سقف یا CFS همان طور که گفته شد مقاطع استادهای دیوار به کار می‌روند در طول عضو، دارای سوراخ‌هایی بوده که برای عبور و نصب تاسیسات از آن‌ها استفاده می‌گردد. با توجه به پیش ساخته بودن سیستم و بهره‌گیری از اتصالات پیچی، امکان دسترسی به اتصالات جهت تعمیر، ترمیم و یا تعویض برخی قطعات به سادگی که منجر به LSF امکان‌پذیر بوده و به عنوان یکی دیگر از مزایای سیستم افزایش عمر مفید ساختمان نیز خواهد شد محسوب می‌گردد.

# هنر و معماری

محمد صادق حاج غنی  
عضو انجمن علمی هنر مهر از دانشکده شهید چمران  
کرمان

موزه هنرهای معاصر کرمان نمایانند جنبه‌های گوناگون هنرهای تجسمی ایران است. آثار موجود شامل نقاشی‌های آبرنگ و رنگ روغن، سیاه قلم و همچنین تابلوهای موزائیک سنگ، مجسمه‌های گچی، مرمری، برنزی، و چوبی هنرمندان ایرانی و خارجی می‌باشد. در این موزه ۱۲۰۰ اثر هنری نگهداری می‌شود.



در این موزه آثاری از هنرمندان ایرانی از جمله کمال الملک، اکبر صنعتی زاده، پرویز تناولی، سهراب سپهری، علی اکبر یاسمی و تعدادی دیگر از هنرمندان به چشم میخورد. همچنین در موزه‌ی هنرهای معاصر کرمان آثاری از هنرمندانی همچون واسیلی کاندینسکی، تام فیلیپس، آگوست رودن و هنری مور دیده می‌شود.

---







# معرفی آرشیوتک

## هوشنگ سیحون

پرنیان شبانی-دانشکده فنی و حرفه ای الزهرا مشهد



از تبار یکی از مهم‌ترین خانواده‌های هنر در ایران بود. میرزا عبدالله فراهانی و احمد عبادی از اقوام او بودند، کسانی که ردیف‌های موسیقی را آموختند و باعث حفظ موسیقی ایران شدند. او می‌گوید: «به‌جای آنکه در موسیقی ظاهر شوم در نقاشی و سپس در معماری قدم نهادم. گویی این شوق از زمان کودکی که درودیوار خانه را با زغال نقاشی می‌کردم، با من بوده است.»

در دانشکده هنرهای زیبای تهران در رشته معماری با دیپلم ممتاز فارغ‌التحصیل شد، سپس به دعوت دولت فرانسه برای تحصیلات تکمیلی به دانشگاه بوزار رفت. قبل از رفتن به فرانسه، طرح او در راستای مسابقه طراحی مقبره بوعلی سینا که از طرف انجمن آثار ملی برگزار شده بود، انتخاب شد.

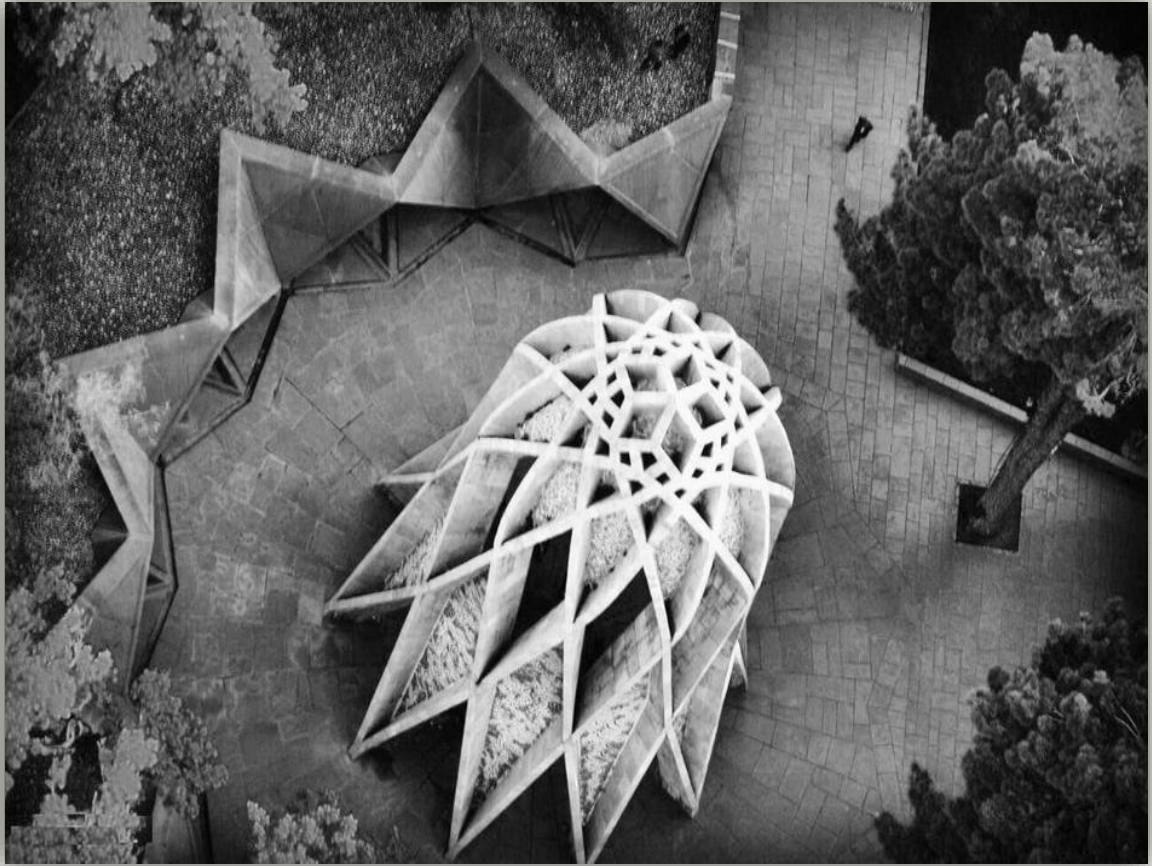
سیحون پس از اتمام تحصیل در فرانسه، طرح مقبره بوعلی را که در اصل به‌عنوان پایان‌نامه خود در پاریس ارائه داده بود، در همدان اجرایی کرد. او با این طرح نشان داد که بدون تقلید می‌توان به سنت غنی معماری ایرانی توجه کرد. او مربع انسان کامل داوینچی را با نماد گنبد کاووس که در زمان زندگی بوعلی بنا شده بود، در هم آمیخت. استفاده او از بتن لخت در کنار باغچه‌های معماری سنتی ایران نشان‌دهنده تلفیق دو مکتب معماری ایرانی و اروپایی در بنایی مدرن بود.

سپس دفتر شخصی خود را تأسیس کرد. تا زمان حضورش در ایران، دفتر او بسیار فعال بود. نوآوری در استفاده از بتن لخت و بتن پیش‌ساخته تا آهن و سنگ، سرمشقی برای دفاتر معماری دیگر بود.



سیحون در دانشکده هنرهای زیبای تهران دانشیار معماری شد. پس از آن به درجه استادی نائل گشت و سپس رئیس دانشکده شد. از زمانی که سیحون دیپلم ممتاز را کسب کرد تا دوره ریاست او، هیچ دانشجوی دیگری موفق به کسب دیپلم ممتاز از این دانشکده نشده بود. علاوه بر آن رشته‌های موسیقی، تئاتر و شهرسازی را به این دانشکده اضافه کرد. سفارت‌ها از هنر کشور خودشان در دانشکده نمایشگاه برگزار می‌کردند و مرکز سمینارها، گفتگوها، بحث‌ها، دیدارها و تمام فعالیت‌های فرهنگی و هنری شده بود. دانشجویان را با خود به سفر می‌برد، کروکی می‌زد و معتقد بود ترسیم کروکی و بازدیدها راه‌حلی جهت افزایش آگاهی از معماری اصیل ایرانی است. احترام و فهم بنای قدیم معماری ایران در زمانی که همه به دنبال فناوری غرب بودند، بسیار ارزشمند بود. هنوز هم دانشجویان ایرانی در پی این سنت، از بناهای قدیم ایران که غنیمت بزرگی هستند، کروکی می‌زنند. فعالیت‌های سیحون انقلابی در آموزش آکادمیک در ایران ایجاد کرد.





آرامگاه حکیم عمر خیام را نیز مبتنی بر اصول ریاضی و مثلثاتی خیام پایه‌گذاری و طراحی کرد. این آرامگاه ۲۲ متر ارتفاع دارد و نمونه برجسته معماری نوین ایرانی است. طرحش برگرفته از زندگی زمانه و اندیشه‌های عمر خیام است و سازه‌های پیرامون آرامگاه نیز به پیشه‌پدري خیام یعنی همان خیمه‌دوزی رویکرد دارد. کاشی‌کاری‌های بدنه آرامگاه خیام و خطاطی‌های خط شکسته اشعار او نیز یک ایده تازه بود.

بازسازی و طراحی آرامگاه فردوسی در توس بر پایه طرح پیشین که توسط کریم طاهرزاده بهزاد از اعضای انجمن آثار و مفاخر فرهنگی ارائه شده بود در سال ۱۳۱۳ خورشیدی به بهره‌برداری رسید. اما به علت ناآشنایی سازندگان به فنون آزمایش خاک و محاسبه نکردن دقیق و بی‌اطلاعی از وضعیت آب‌های زیرزمینی ناحیه توس، ساختمان از همان سال نخست شروع به نشست کرد. بازسازی و تعمیر بنا به هوشنگ سیحون واگذار شد و در سال ۱۳۴۷ با حفظ طرح نخست و الحاقات بنایی جدید را ساخت.

آرامگاه نادرشاه افشار در مشهد شامل سکویی ۱۲ پله، محل قبر، پوششی خیمه مانند بر روی قبر، سکویی مرتفع در مجاور قبر با مجسمه نادرشاه سوار بر اسب و سه تن دیگر در پی او، یک غرفه فروش کتاب و دو تالار برای موزه است. ماده اصلی ساختمان از سنگ خارای منطقه کوهسنگی مشهد مشهور به سنگ هرکاره است. این سنگ یکی از مقاوم‌ترین سنگ‌هایی است که در ایران وجود دارد. او دلیل این انتخاب را اشاره به صلابت و عظمت نادرشاه افشار می‌داند. سیحون در ادامه می‌گوید: «شکل کلی مقبره نادر به شکل شش ضلعی متناسبی است که شکل سیاه چادر را تداعی می‌کند. دلیل این امر این نکته است که نادرشاه به جای کاخ در زیر چادر زندگی می‌کرد.»

# مصاحبه با مهندس شورش عابد

مصاحبه کننده: فاطمه خواجه محمودآباد



+سلام وقتتون بخیر ممنون از اینکه دعوت انجمن علمی معماری دانشکده شریعتیو برای مصاحبه قبول کردین. لطفا یه معرفی کوتاه از خودتون و رزومه کاری و فعالیت های علمی پژوهشیتون داشته باشید.

- با سلام شورش عابد هستم لیسانس معماری از دانشگاه آزاد تبریز در سال ۸۴ و ارشد مطالعات معماری ایران از دانشگاه شهید بهشتی در سال ۹۱،

رزومه نمیدونم چی بگم. راستیتش زیاد دوست ندارم در موردش حرف بزنم چون احساس میکنم خیلی منم منم توشه.

+تعریف شما از هنر چیه؟! و به نظرتون چطوری میشه که هنر با زیر شاخه های خودش مثل معماری، نقاشی، تندیس گری و... ارتباط پیدا میکنه!؟

- هنر به نظر من خط ارتباط بین استتیک و حقیقت هست. یعنی از یک طرف در زیبایی ریشه دارد و همچنین نسبتی با حقیقت دارد. بدیهی هست که هر شکل هنری اگر این نسبت با حقیقت را برقرار نکند برای من صرفا به یک شکل تنزل می یابد.

+چی شد که با عرصه هنر آشنا شدین و فکر کردین که میتونید در رشته موفق باشید؟! (آیا این آشنایی از بچگی و از طریق خانواده اتفاق افتاد یا در نوجوانی بصورت اتفاقی آشنا شدین!؟)

- آشنایی با هنر را به طور دقیق یادم نمیاد ولی خب از بچگی کارهایی کردم که در ارتباط با زیبایی برای خودم معنا پیدا می کرد. سوم دبستان بودم آبونمان تمبر شدم و ساعتها محو تمبرها می شدم. همان موقع سری کامل ژول ورن را خواندم. بعد مستقیم سراغ آنتوان چخوف رفتم. ادبیات برای من از همان موقع جذاب بود. تا همین الان هم این علاقه ها به جمع آوری چیزهایی و ادبیات و فلسفه، همچنان از مشغولیت های من هست.

- از نظر شما یک معمار موفق باید چه ویژگی‌هایی داشته باشد؟! معمولاً معروفیت همیشه با موفقیت همراه نیست، به نظرتون چه مواردی دست به دست هم می‌دهد تا یک معمار، معروف بشه؟! چه سلسله مراتبی برای این مسئله وجود داره که یک معمار هم بتونه موفق باشه و هم کارش به اندازه کافی در جامعه دیده بشه؟
- در مورد معمار موفق واقعا نمیدونم چه ویژگی‌هایی باید داشته باشه. چون خودم را موفق نمی‌دانم. فقط این را می‌دانم من هیچ وقت به معماری، به عنوان حرفه یا شغل نگاه نکردم، چون مسئله را به تجارت تنزل می‌دهد. برای من معماری به خودی خود اهمیت داشته است، هم از منظر زیبایی و هم از منظر نسبتش با حقیقت. در مورد معروفیت هم بنظرم فرمول خاصی ندارد و نباید دغدغه شود. بحث استمرار در کاری ست که انجام می‌دهیم، همان خسته نشدن و ماندن. این وظیفه‌ی معمار است که در جایگاه خودش چیزی به مخاطب عرضه کند، جامعه تنها می‌تواند در مواجهه قرار بگیرد.
- +چی باعث میشه معماری با رشته‌های دی‌زاین، مهندسی صنایع، طراحی لباس، تئاتر، موسیقی و... مرتبط باشه؟ بهتر بگم، چرا میگن یک معمار باید از همه چیز سر رشته داشته باشه تا بتونه چالش‌هایی که براش به وجود میاد رو حل کنه؟!
  - ارتباط معماری با بقیه‌ی رشته‌ها باز به همان نسبتش با حقیقت بازمی‌گردد. همه‌ی اینها در حقیقت به اشتراکاتی می‌رسند و میتوانند چیزهایی را بین خودشان ردوبدل کنند.

- +برگردیم به آشنایی مراتب و روند رشد کاری شما، شما اولین بار چطور وارد بازار کار شدین؟!
  - سال ۱۳۸۵ دفتر خودم را تاسیس کردم و کار خودم را انجام دادم، پروژه‌ها خودشان آمدند، البته تا سه سال کسی نیامد.
- 
- سبک و شیوه کاری شما بر چه پایه ای شکل گرفته و بر چه اساسی هدایت میشه ؟ استراتژی شما در حرفه کاریتون برای بستن قراردادها و طی کردن مراحل پروژه به چه صورت هست؟
  - ادبیات و روایت همواره برای من مهم هست. این یعنی هم زبان مهم است هم لحن. سر این مسئله با کارفرماها بحث می‌کنم و معمولا کوتاه نمی‌آیم. قراردادهای خوب بستگی به پروژه دارند. شامل آیتم‌های متفاوت است. (طراحی پلان و سازه و تاسیسات- طراحی داخلی- نما- نظارت بر اجرا و مدیریت پیمان) کارفرما مختار است انتخاب کند.
  - +از نظر ویژگی‌های فردی ، یک فرد باید چه ویژگی‌های اخلاقی و شخصیتی داشته باشه که بتونه در حرفه معماری مفید و کارآمد باشه ؟
  - به نظرم قبل از هرچیزی باید شنونده‌ی خوبی باشد. به طوری که کارفرما احساس کند شنیده می‌شود و اهمیت دارد. در مرحله‌ی بعد، رابطه، از کارفرما به مثابه‌ی یک کیس که پول به همراه دارد به یک دوست ارتقا پیدا میکند.



+فلسفه شما برای طراحی چیه؟ آیا با اثری که از طریق ساخت یک بنا و یا یک تابلو هنری، به جامعه اضافه میکنید، قصد دارید حرف و یا شعار خاصی رو مطرح کنید؟

-حتما یک خط فکری وجود دارد. اما اینکه مخاطب متوجه این خط فکری بشود یا نه اصلا اهمیت ندارد. من فکر میکنم اگر آن خط وجود داشته باشد مخاطب با آن ارتباطی متفاوت برقرار می کند، حتی اگر به درون معمار پی نبرد. مهم آن شکل ارتباط است که برقرار می شود، جدا از دریافت اثر یا عدم دریافت ذهنیت معمار.

+به نظر شما، دانشجو هایی که تازه وارد این رشته شدن بهتره از کجا شروع کنند؟!

-در مورد این سوال، به نظرم بستگی به علاقه ی شخص دارد، اما برای معماری از نظر من مطالعه یک ضرورت است. و از همه مهمتر معماری باید به شیوه ی زیستن تبدیل شود. باز هم می گویم معماری شغل نیست. یک شیوه ی زیستن و یک اسلوب برای نگاه به جهان است.



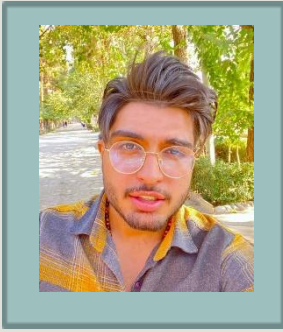
+به عنوان سخن آخر ، اگر صحبتی دارید که فکر می کنید به دانشجویان کمک می کند و باعث پیشرفتشان می شود لطفاً بگویند

-اگر هر کسی زحمت خودش را برای معمارانه زیستن و اندیشیدن بکشد و خسته نشود و جامعه مانند کارفرما احساس کند که شنیده می شود، احتمال موفقیتش در این مسیر را تا حد زیادی تضمین می کند. ( این جمله را به مثابه‌ی جمله‌های انگیزشی نگذارید.) موفقیت برای من معادل ساختن است، نه فقط ساختن اثر بلکه ساختن خود.

+خیلی لطف کردین آقای مهندس عابد، ان شاءالله همیشه موفق و پیروز باشید

-ممنون از شما

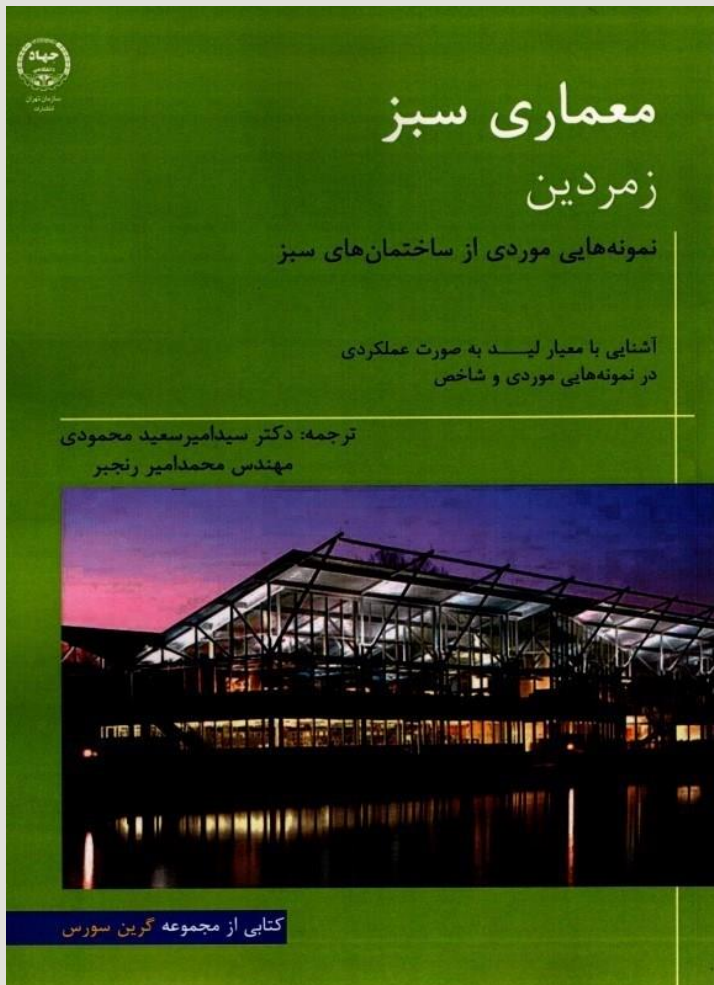




امیر ارشیا رهبر دهقان  
عضو انجمن علمی دانشکده شهید چمران کرمان

## معرفی کتاب

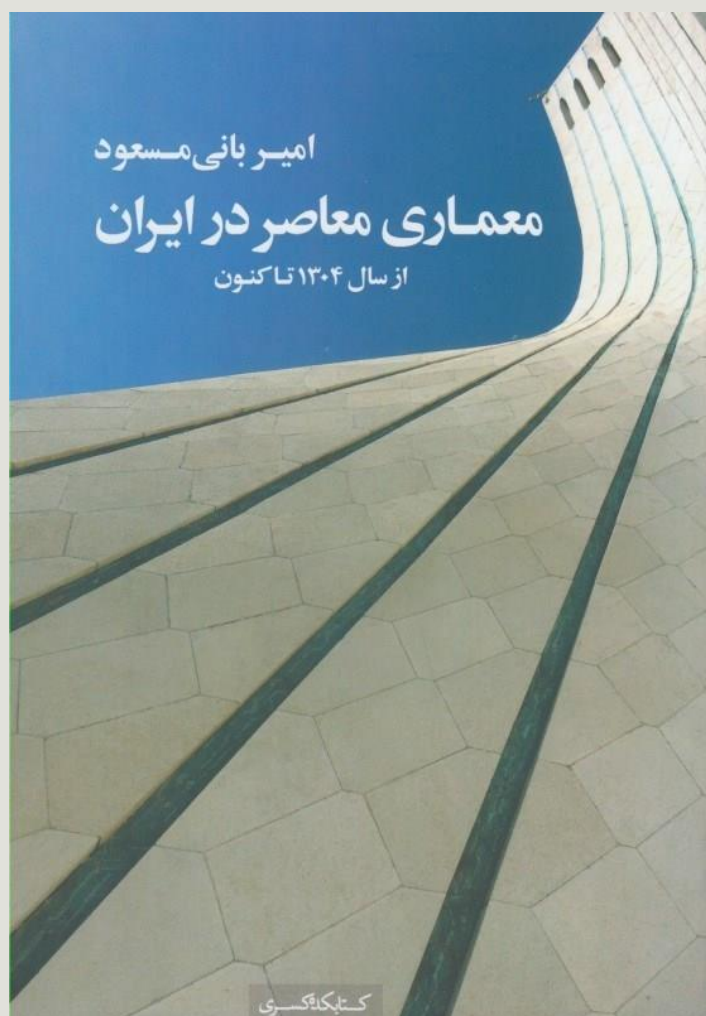
**عنوان:** معماری سبز  
انتشارات جهاد دانشگاهی



گرد آورنده: صادق حاج غنی  
عضو انجمن علمی دانشکده شهید چمران

خواندن این کتاب به تمامی دانشجویان معماری توصیه می شود.

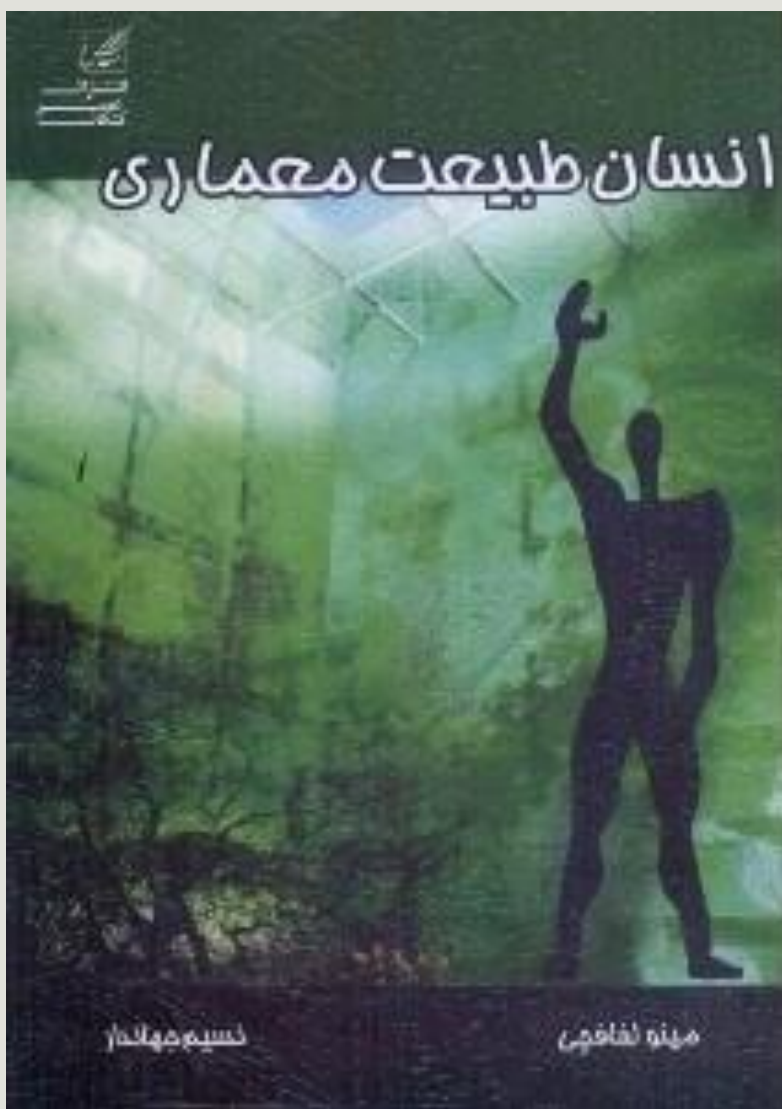
ناشر: کسری





محمد حسین بنانی  
دبیر اتحادیه انجمن های علمی معماری و شهرسازی

ناشر: عصر کنکاش



مستند خط در خیال (زندگی هوشنگ سیحون)  
بیانات حسین امانت درباره زندگی و آثار هوشنگ  
سیحون

---

<http://www.caoi.ir/fa/projects/item/820>

<https://rooziato.com/1401454624/>

<https://www.kojaro.com/attraction/8137>

<https://www.imna.ir/news/690510/>

<https://www.markazeahan.com/>

ونوس شیشه, venus glass  
[www.venusglass.net](http://www.venusglass.net)

فرآذین, farazin  
[www.farazin.co.ir](http://www.farazin.co.ir)

# MAGAZINE HONAR-E- MEHRAZ



**Student magazine of  
Scientific Associations of Architecture  
and Urban Planning of Technical and  
Vocational University**

**Publication NO.5-fall 1402**