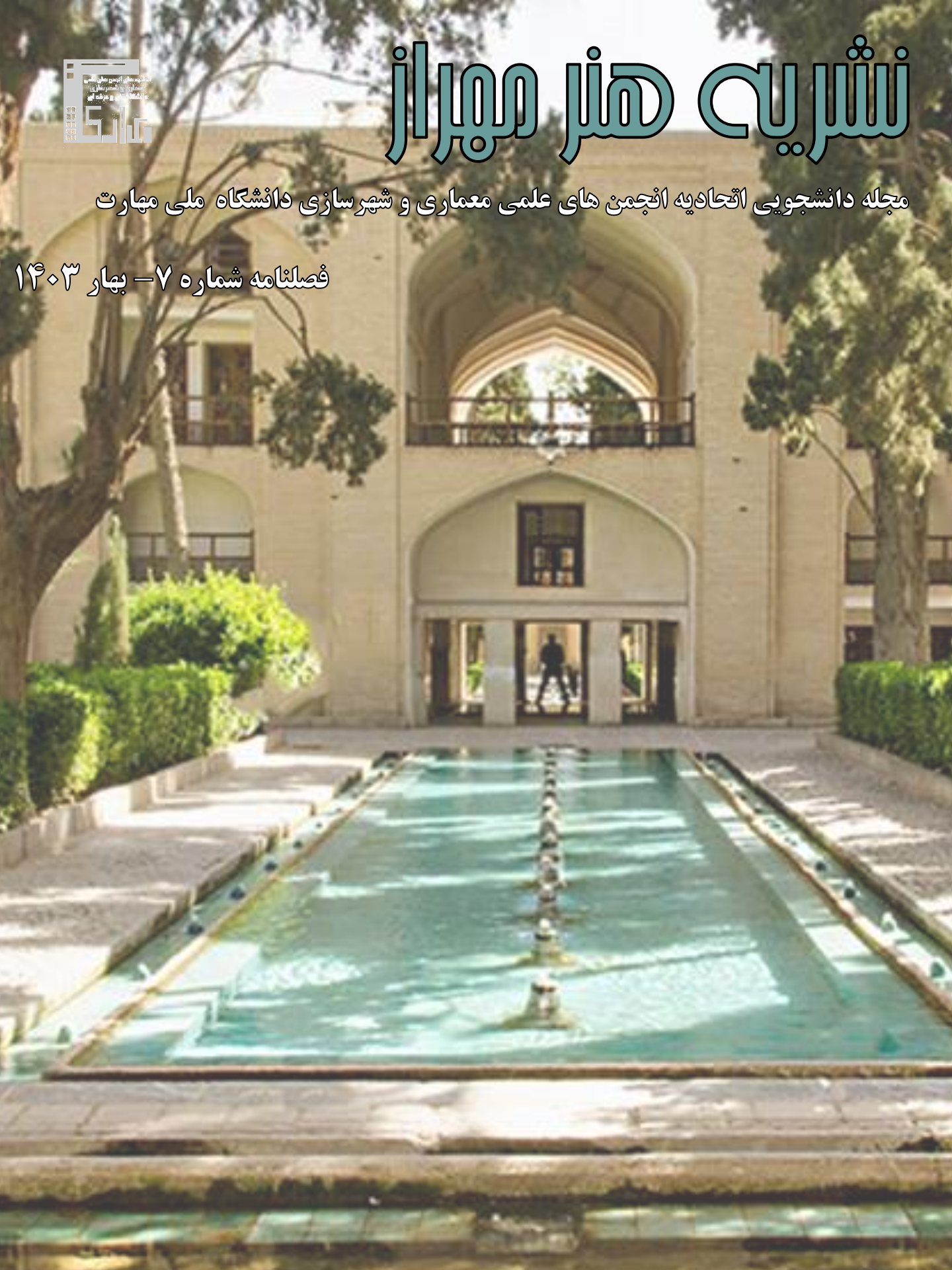




نشریه هنر مهران

مجله دانشجویی اتحادیه انجمن های علمی معماری و شهرسازی دانشگاه ملی مهارت

فصلنامه شماره ۷ - بهار ۱۴۰۳



نشریه شماره ۷ بهار ۱۴۰۳

اتحادیه انجمن های علمی معماری و شهرسازی دانشگاه ملی مهارت

صاحب امتیاز:

انجمن علمی دانشکده شهید چمران کرمان

سر دبیر: محمد حسین بنانی

مدیر مسئول: محمد حسین جنتی دوست

ویراستار: عرفان عابدی-دبیر خانه اتحادیه

استاد مشاور: دکتر ملیحه ضیاء

با تشکر از سرکار خانم مهندس افسانه لاریجانی

هیئت تحریریه:

صادق حاج غنی-امیر ارشیا رهبر دهقان-محمد حسین بنانی-

فاطمه خواجه محمود آباد-ام البنین بلوچ اکبری



سخن سردبیر

به نام ایزد منان
با سپاس از دانشجویان علاقمند و همکار در زمینه تحریریه،
فصلنامه هنر مهراز، شماره ۷ در بهار ۱۴۰۳ اطلاعات تخصصی
را ارائه می دهد.



سخن مدیر مسئول

به نام خدا

ضمن تشکر از اساتید و دانشجویان هیات تحریریه، نشریه شماره ۷ بخشی از
اطلاعات معماری معاصر ایران و جهان را ارائه می دهد.

معرفی بناهای تاریخی ایران
باغ فین - عمارت مسعودیه

معماری معاصر ایران
پردیس سینما ملت تهران - ساختمان اداری ترمه

گذری بر آموزش معماری
آجر چینی شماره ۱

هنر و معماری
پتینه دیواری شماره ۱

معرفی آرشیتکت
هومن بالازاده

کوچه های علم،
معرفی کتاب های تخصصی معماری

باغ فین کاشان



گرد آورندگان:

محمد مسین بنانی

محمد صادق ماه غنی

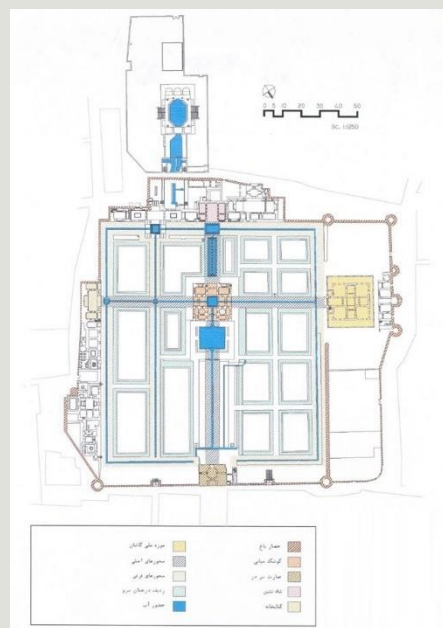
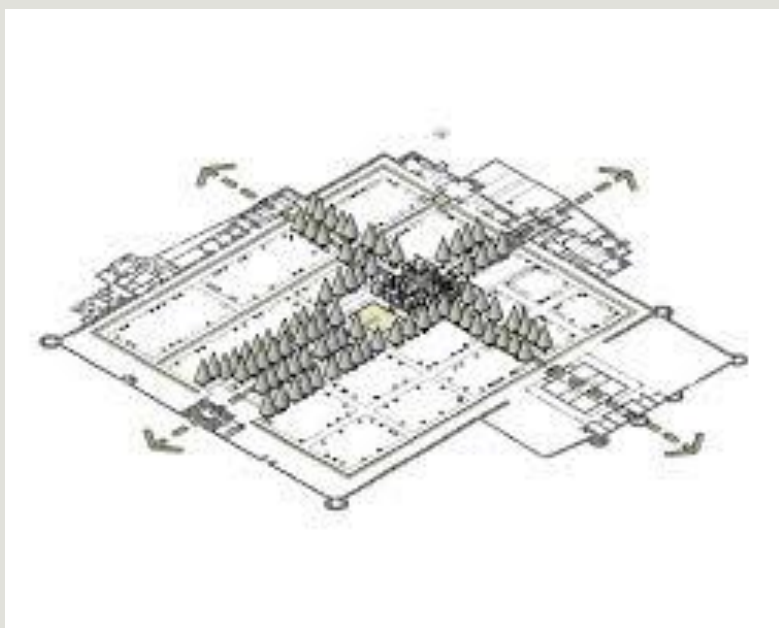
امیر ارشیا رهبر دهقان

اعضای انجمن علمی دانشکده شهید پیمان کرمان

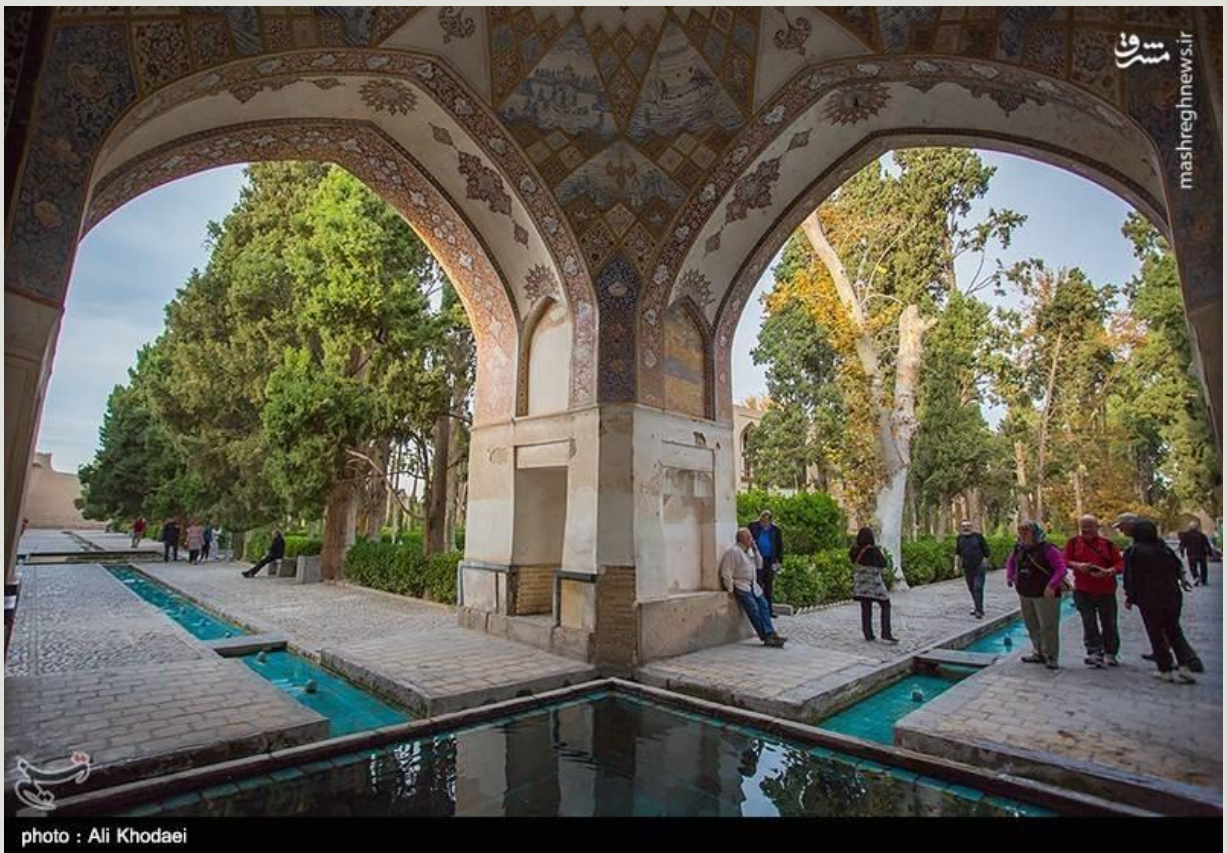


باغ فین کاشان، نام یک باغ ایرانی است که از زمان‌های قدیم در محله ای به نام فین در کاشان جای داشته است. حمام فین هم یک حمام تاریخی است و در مجموعه باغ فین قرار دارد. جایی است که ناصر الدین شاه، در سال ۱۸۵۲ میلادی (۱۲۳۰ ه‍.ش) صدر اعظم خود امیر کبیر را در آن به قتل رساند. سابقه و قدمت باغ فین و بناهای آن به دوره صفویه بازمی‌گردد. وسعت باغ بالغ بر ۲۳ هزار مترمربع و شامل یک حیاط مرکزی است که به وسیله دیوار، بارو و برجهای استوانه شکل محصور شده است. در مقایسه با بسیاری از باغ‌های ایرانی مشابه، باغ فین با آب قابل توجهی آبرسانی می‌شود.

باغ فین کاشان از جنبه ساختار (عناصر فضا ساز)، کارکردی (عناصر منظر ساز) و زیبایی شناختی (عناصر تزئینی) در دوره خود کامل ترین باغ آرایبی را دارا است و عناصر آن، همه به مفاهیم فلسفی یا به تصویرهای نمادین باز می گردند.



لایه های متنی یک باغ در تعامل با یکدیگرند، به این ترتیب ساختار یک باغ ایرانی که به معنای یک متن می باشد، مجموعه ای از مناسبات درونی نشانه های متن است. این روش ساختارگرایی کوششی است برای راهیابی به دنیای نشانه های هر عنصر درون باغ، یعنی کشف رمزگان و نشانه های جدید آن و درک روابط درونی آن ها.



در باغ فین کاشان طرح باغ نقشه ای شبیه به برج دارد و محور اصلی آن روبروی ورودی قرار دارد. آب از بالای باغ به سه شاخه شده یکی در محور اصلی و دو شاخه عمود بر محور اصلی جریان پیدا می کنند.



عمارت مسعودیه



دانشکده فنی و حربه ای دختران تهران
دکتر شریعتی

گرد آورنده: فاطمه فواجه مسمود
استاد راهنما: مهندس افسانه
لاریجانی

کارشناس ارشد مرمت ابنیه و بافت
تاریفی دانشگاه تهران -
پرديس هنرهای زیبا
مدرس مرمت و برداشت از ابنیه
تاریفی دانشکده دکتر شریعتی

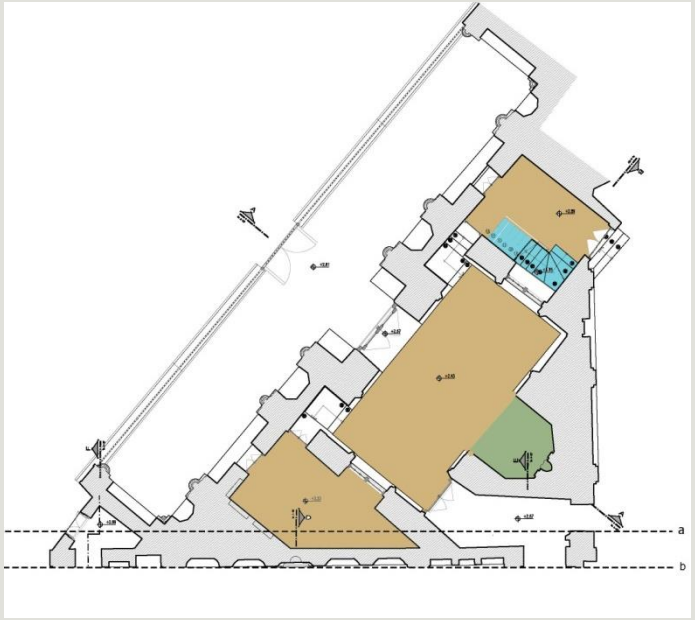
مجموعه تاریخی فرهنگی باغ عمارت مسعودیه در میدان بهارستان تهران و در تقاطع خیابان اکباتان - ملت واقع شده است. باغ عمارت مسعودیه به دستور مسعود میرزا، ملقب به ظل السلطان، فرزند ناصرالدین شاه، در ۱۲۹۵ هجری قمری، و به سرکاری رضا قلیخان (ملقب به سراج الملک) در زمینی به وسعت حدود ۴۰۰۰ مترمربع و مرکب از بیرونی (دیوان خانه) و اندرونی و دیگر ملحقات بنا شده است آنچه که امروز تحت عنوان باغ عمارت مسعودیه باقی مانده، در واقع مشتمل بر نیمه غربی مجموعه، یعنی زمینی بالغ بر ۱.۵ هکتار مساحت است.



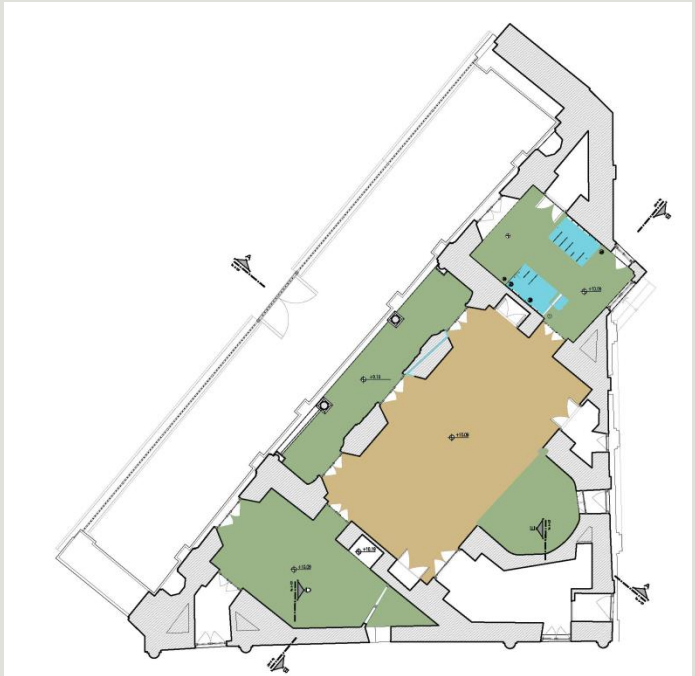




در رابطه با تزیینات معماری این بنا
میتوان به این نکته اشاره کرد که علاقه
زیاد ظل السلطان به سلطنت و تقلید در
امور و کارها از مقام پادشاهی، برای نشان
دادن عظمت و مقام خویش، سبب گردیده
تا مجموعه مسعودیه را به عنوان جانشینی
برای مجموعه کاخ گلستان بر پا کند. حتی
در ساخت تزیینات معماری ایرانی سعی
شده است تا شکوه و عظمت بناهایی
همچون عمارت بادگیر و یا تخت مرمر را
الگو قرار دهد.

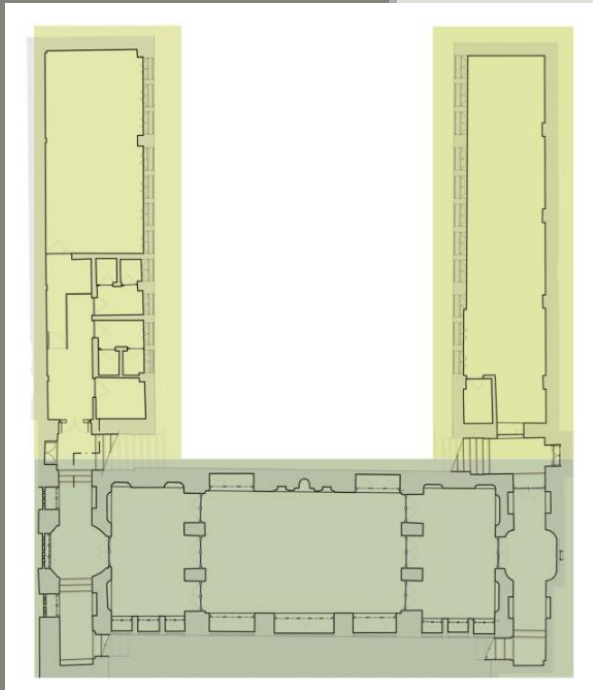


پلان طبقه همکف عمارت سردر پیاده

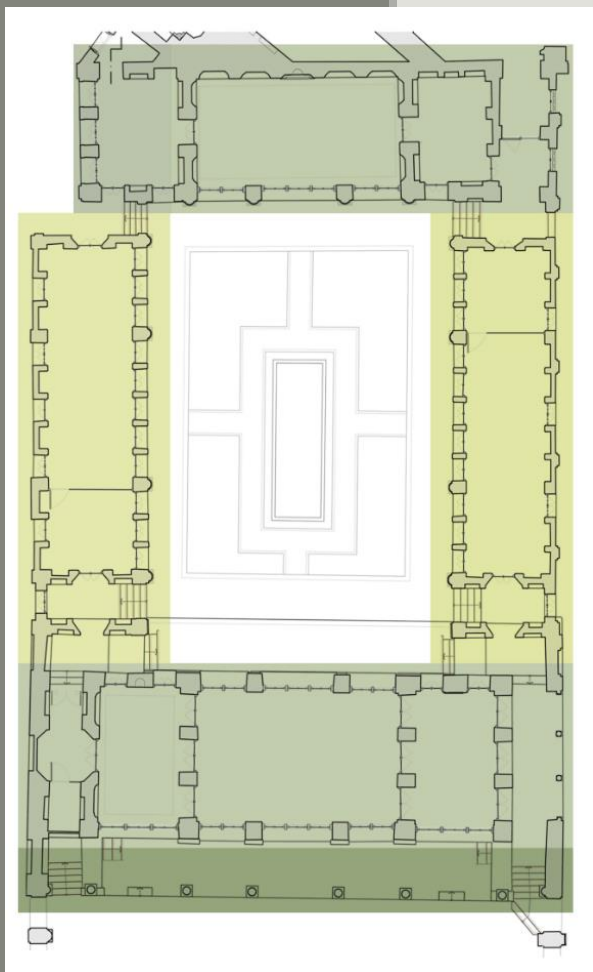


پلان طبقه اول عمارت سردر پیاده

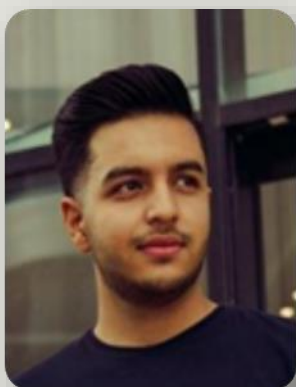




پلان طبقه اول عمارت های
مشیرالملکی و حیاط خلوت



پلان طبقه همکف عمارت های
مشیرالملکی و حیاط خلوت

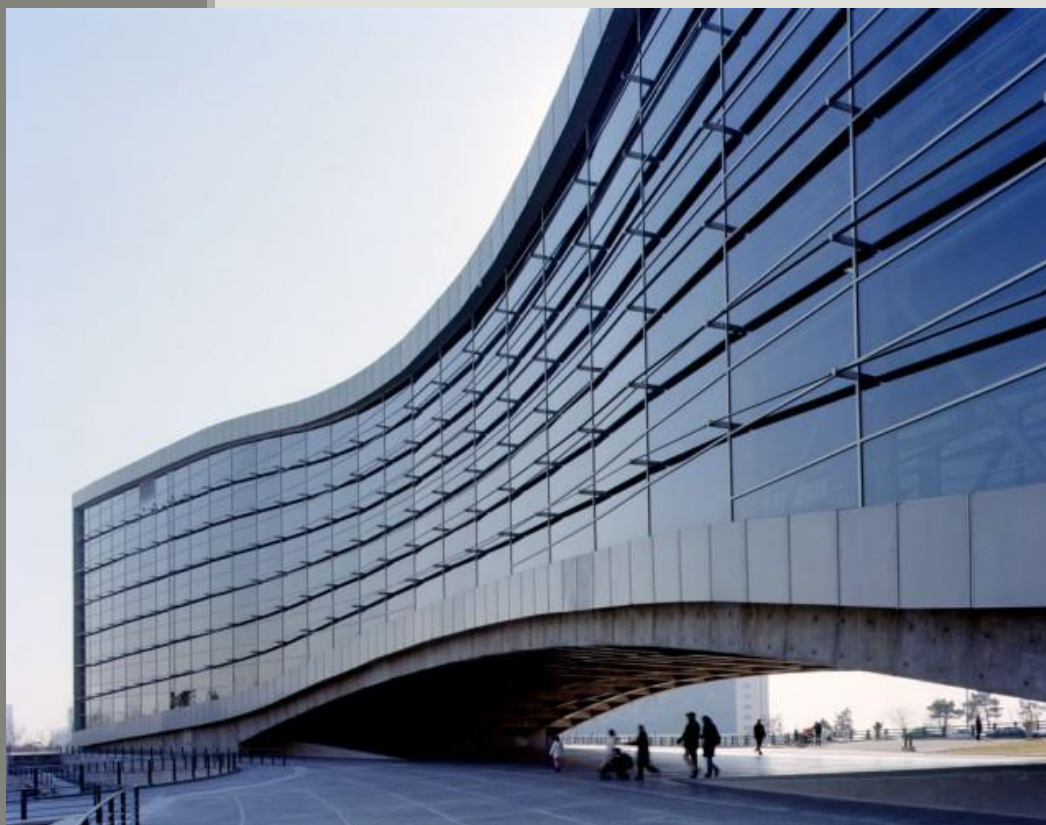


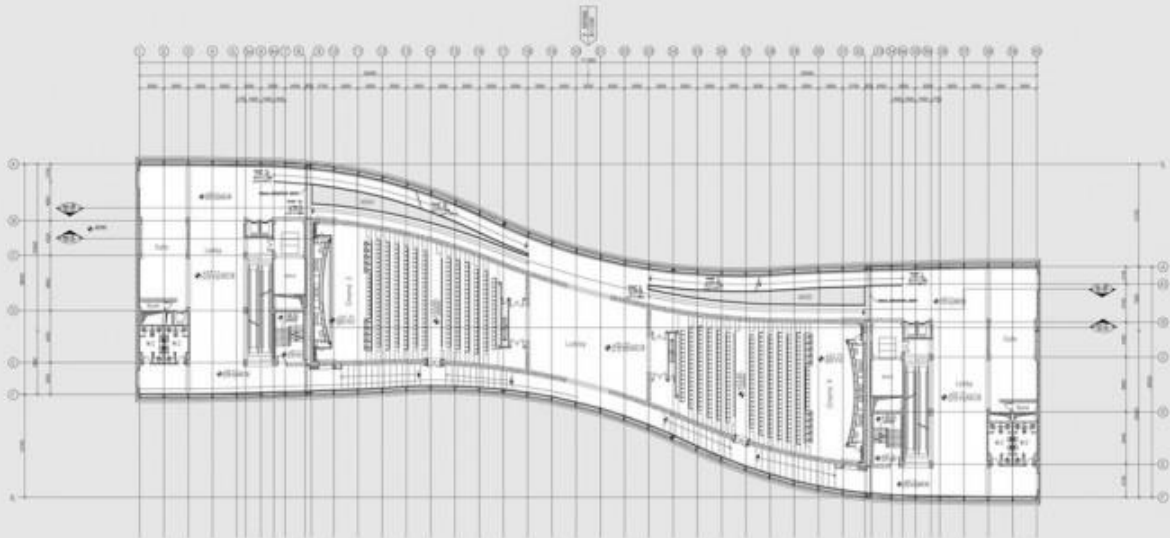
گرد آورنده:

محمّد مسین بنائی - دبیر آتمادیه انجمن های علمی
معماری و شهرسازی دانشگاه فنی و مرفه ای

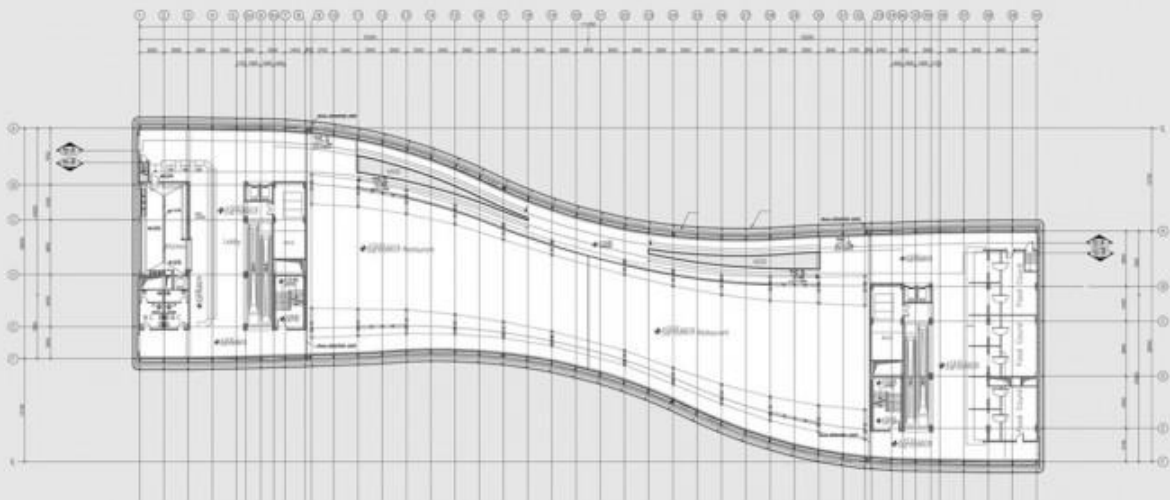
نگاهی بر پردیس سینما ملت تهران



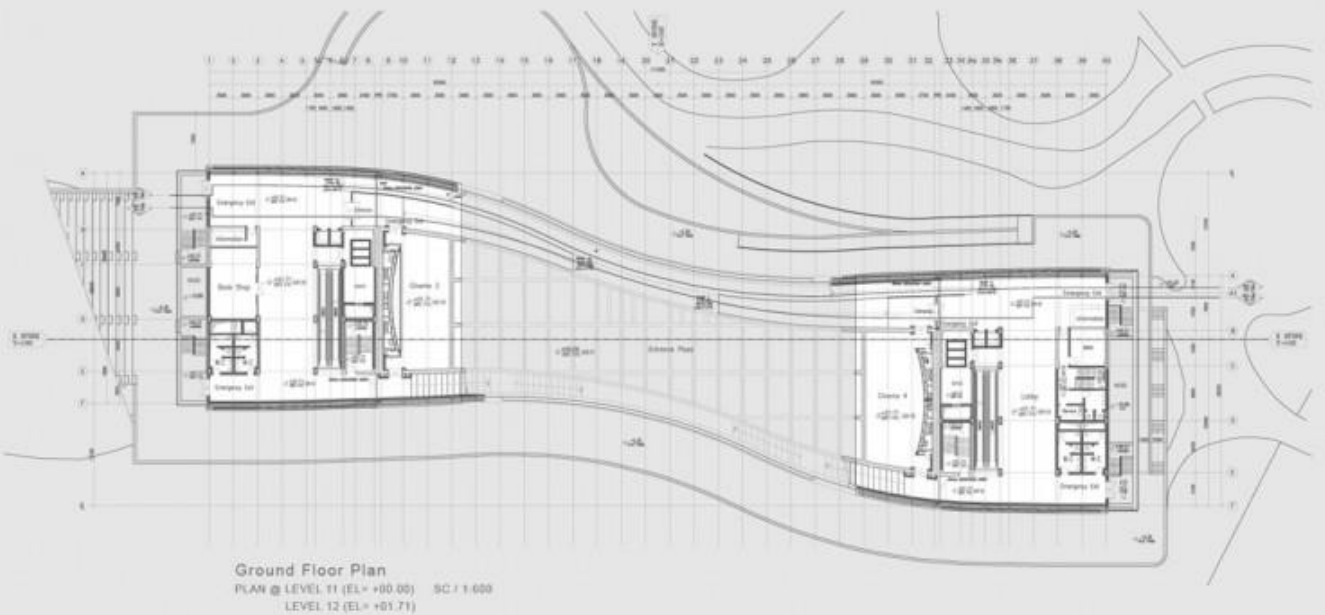
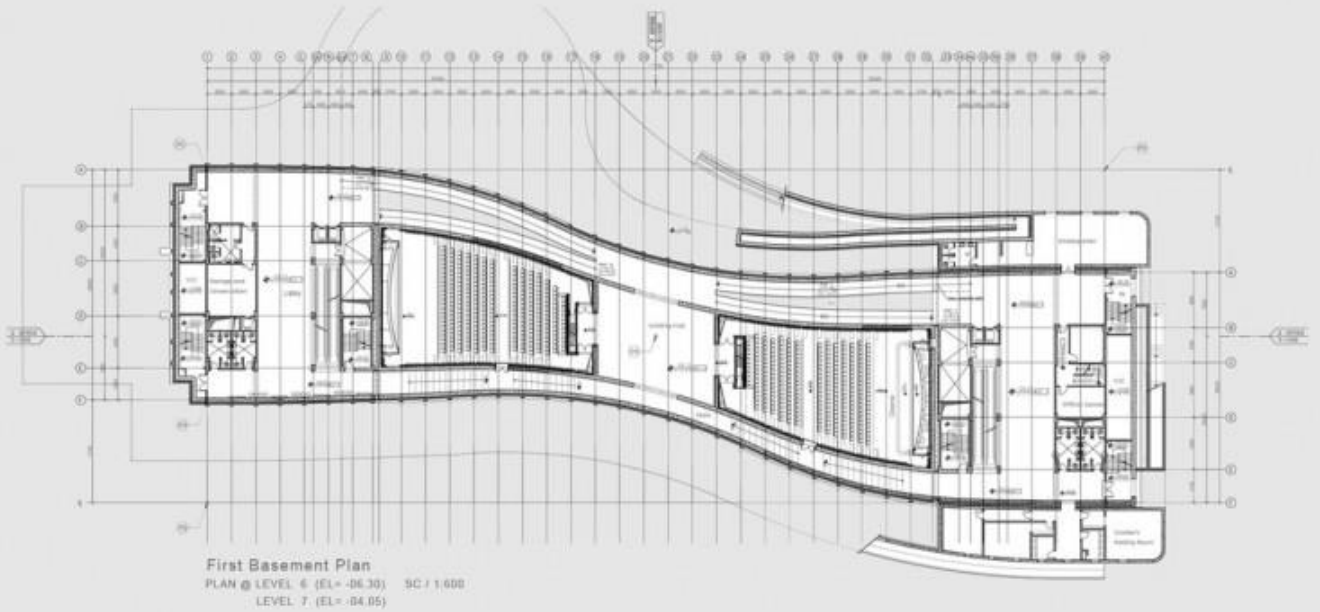




First Floor Plan
 PLAN @ LEVEL 14 (EL= +05.22) SC / 1:600
 LEVEL 15 (EL= +07.11)

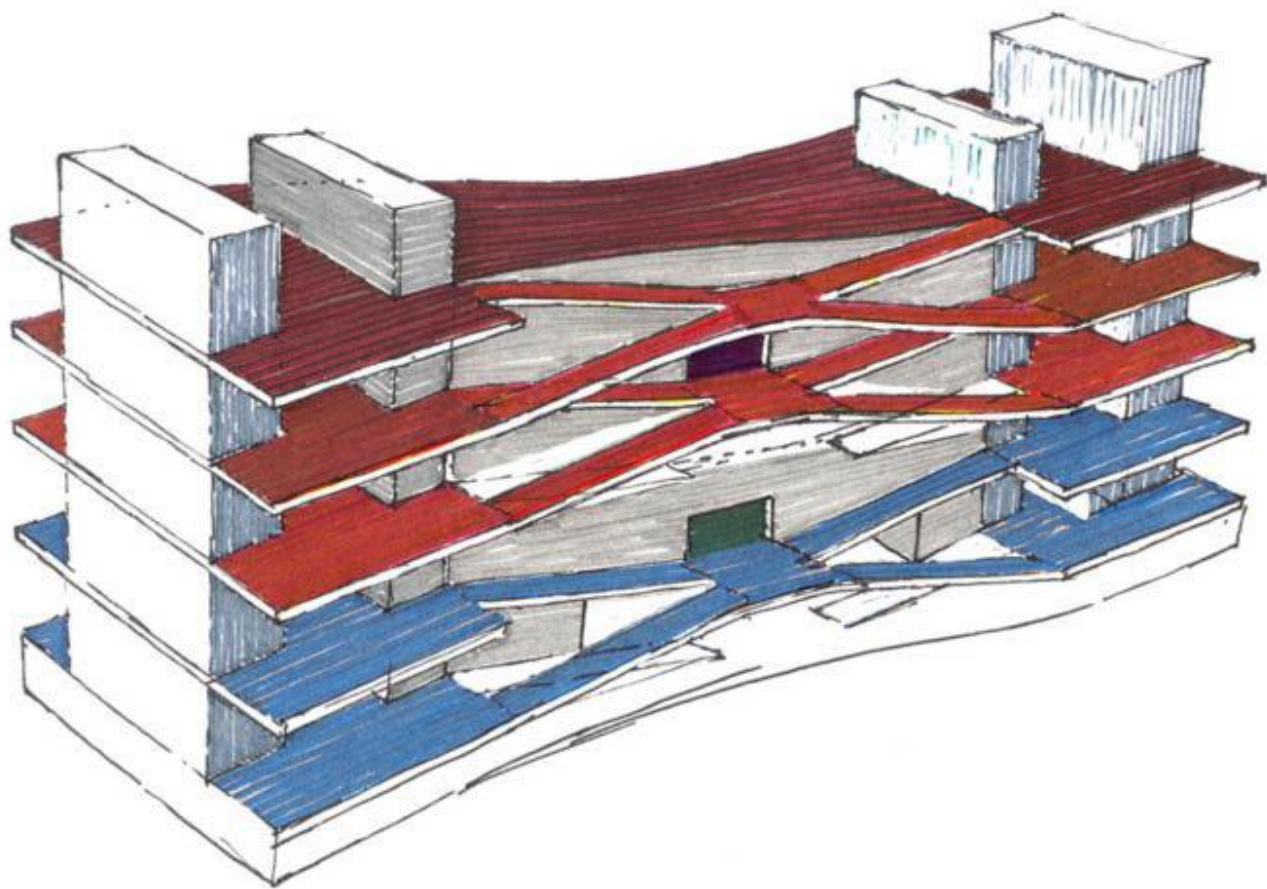


Second Floor Plan
 PLAN @ LEVEL 17 (EL= +12.51) SC / 1:600







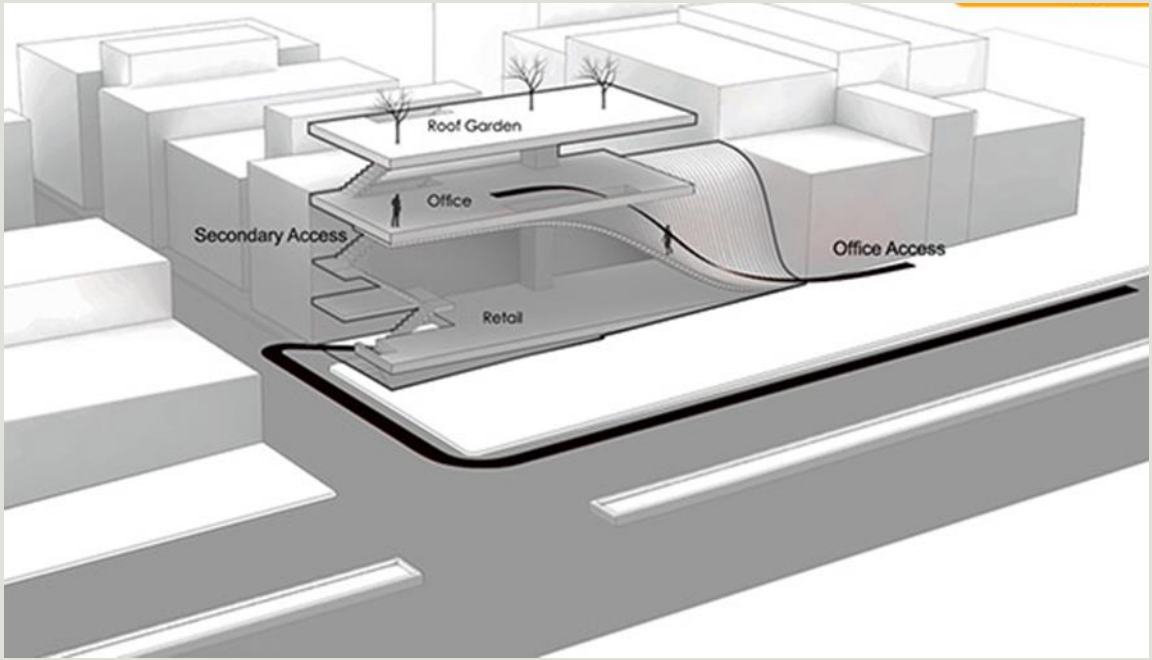


ساختمان اداری ترمه



گرد آورنده: امیر ارشیا رهبر دهقان
عضو انجمن علمی معماری دانشکده شهید چمران کرمان







معماری گذری بر آموزش

انواع آجر چینی در معماری شماره ۱

گردآورنده: اعضای انجمن علمی هنر مهرآز دانشکده شهید پیمان کرمان



معماری ایرانی به عنوان یکی از پربارترین و متنوع‌ترین سبک‌های معماری در جهان شناخته می‌شود. در طول تاریخ، معماران ایرانی با در نظر گرفتن عوامل اقلیمی و محدودیت در دسترسی به چوب، و همچنین فراوانی مواد اولیه آجر، به شیوه‌های خلاقانه‌ای برای ساخت بناها و سازه‌های با شکوه و زیبا استفاده کرده‌اند. آنها از موادی مانند آجر سنتی برای ایجاد بناها و سازه‌های منحصر به فرد و استفاده کرده‌اند.

یکی از جنبه‌های مهم و مشهور معماری ایرانی، استفاده بسیار گسترده از آجرچینی در ساخت و سازها است. آجرچینی به عنوان یکی از مصالح ساختمانی اساسی در ایران به کار می‌رود و در زمینه‌های مختلفی از جمله دیوارها، دور درب‌ها و پنجره‌ها، نماها و طرح‌های مختلف مورد استفاده قرار می‌گیرد.

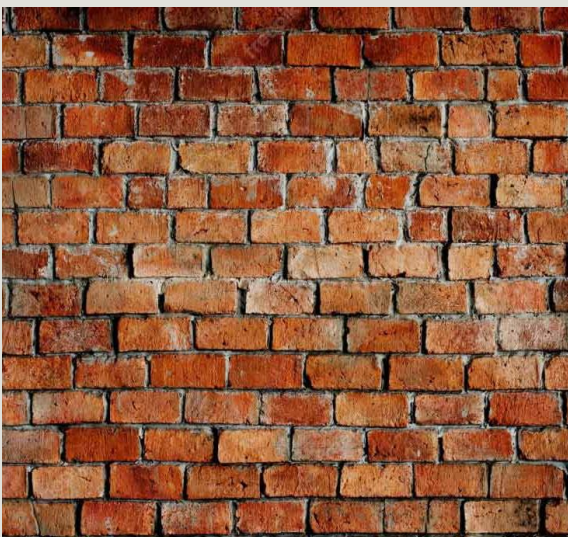
شیوه‌های مختلف روش‌های آجرچینی در معماری ایرانی، از قرون گذشته تا به امروز، تنوع بسیاری داشته است. از آجرچینی ساده و کم‌تزیین در معماری سنتی روستایی تا طرح‌ها و نماهای پیچیده و هنرمندانه در معماری شهری و بناهای تاریخی، می‌توان شیوه‌های متعددی را مشاهده کرد.



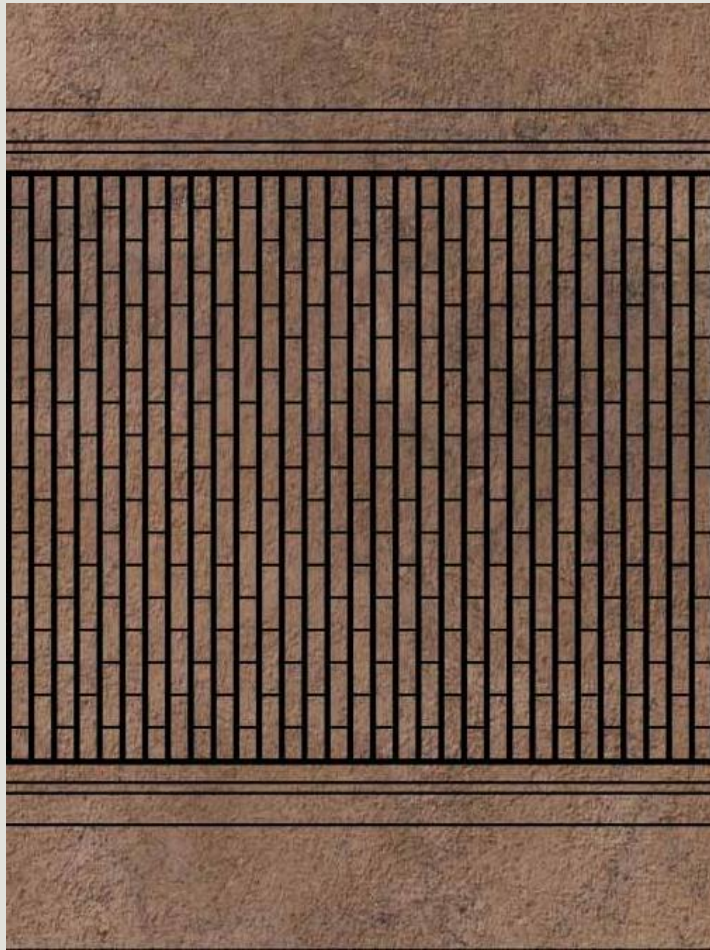
هنر رگ چینی یک فرایند خلاقانه است که با استفاده از آجرهای هم‌شکل و هم‌رنگ، طرح‌ها و نقش‌هایی زیبا، روی سطوح صاف ایجاد می‌کند. در این روش، آجرها با یکدیگر به صورت صاف و در خطوطی متوالی قرار می‌گیرند. اما چیدمان آن‌ها به چندین دسته مختلف تقسیم می‌شود. این هنر به ما امکان می‌دهد تا به دنیایی جذاب و دلنشین از زیبایی‌ها فرو رویم. رگ چینی شامل انواع مختلفی از طرح‌هاست که به نمونه‌های زیر تقسیم می‌شوند:

در این روش، آجرها به صورت افقی و درازا در نما قرار گرفته و الگوهای با توالی متناوب از آجرها ایجاد می‌شود. این نوع آجرچینی، به ساختمان زیبایی، استحکام و شکوهی ویژه بخشیده و زمینه‌ای را برای آفرینش طرح‌های هنری و هنرمندانه فراهم می‌سازد.

رگ چینی کله



یکی از روش‌های برجسته در هنر آجرچینی است که در آن از آجرهایی با سر یا عرض مشخصی استفاده می‌شود و به صورت افقی یا عمودی در نما قرار می‌گیرند. در این روش، تنها قسمت کله آجر به طور واضح در نما ظاهر می‌شود، در حالی که سایر قسمت‌های آجر به طور معمول مخفی و پنهان می‌مانند. این روش، امکان خلق طرح‌ها و الگوهای متنوعی را برای طراحان و معماران فراهم می‌کند و زیبایی و تنوع رنگ و ساختار آجرها را در نما برجسته می‌سازد.



رگ چینی قدنما

در این نوع رگ چینی، آجرها به صورت عمودی و درازا در نما قرار می‌گیرند، ایجادکننده طرح‌هایی که به طول نما توجه می‌کنند. این روش طراحی، با ایجاد یک ستون آجری عمودی، اثری از حرکت و تغییر در فضا و ارتفاع به نما می‌بخشد. آجرها در این روش به صورت عمودی به ترتیب چیده می‌شوند که طرح‌ها و الگوهای متنوعی را به وجود می‌آورند. این تکنیک زیبا و متفاوت، به ساختمان یک هیبت عمودی قوی و بصری می‌بخشد و جذابیت و عمق به نما اضافه می‌کند و ابعاد مکان را قابل درک می‌سازد.



مشبك سنتی





هنر و معماری

پتینه دیواری

گردآورنده: محمد صادق ماه غنی
عضو انجمن علمی هنر مهراز دانشکده شهید چمران کرمان





کاربرد پتینه روی دیوار

یکی از جالب ترین تکنیک ها در تغییر دکوراسیون، کاربرد پتینه روی دیوار، قلمداد می شود.

رنگ دیوارها تاثیر زیادی در ظاهر منازل دارد و مکان مناسبی هستند برای انجام طرح های مختلف.

سالهاست که برای تزیین دیوارها از تابلوها و دیوارکوب ها استفاده می شود. این تزیینات با اینکه زیبایی و جلوه خاصی را بر روی دیوار به وجود می آورند ولی تا حدی موجب صدمه زدن به دیوار نیز خواهند شد. در اثر مرور زمان دیوارها آسیب دیده و گاهی نیز ترک بر می دارند.

رفع عیب های احتمالی دیوار با پتینه روی دیوار

کاربرد پتینه روی دیوار علاوه بر زیبایی ظاهری به رفع عیوب احتمالی دیوار نیز کمک می کند. رنگ کردن دیوار به صورت ساده نیز می تواند تغییر شگرفی در دکوراسیون ایجاد کند. پتینه کاری روی دیوار در رنگ و بافت ظاهری دیوار تغییر ایجاد می کند.

آموزش پتینه کاری روی دیوار با استفاده از اسفنج :

1. ابتدا دیوار را با رنگ مورد نظر رنگ آمیزی کنید.
2. در این مرحله معمولا از رنگ یکدست و تک رنگ استفاده می شود.
3. برای ایجاد طرح از رنگ متضاد استفاده کنید.
4. بعد از خشک شدن دیوار می توانید کار طراحی را شروع کنید.
5. در اینجا از تکه ای اسفنج کمک بگیرید.

6. اسفنج را به رنگ مورد نظر و متضاد با زمینه آغشته کرده و رنگ اضافی را با روزنامه بگیرید.
7. سپس طرح خود را با ضربه زدن به دیوار بر روی آن انتقال دهید .
8. با کمی تمرین می توان زیباترین طرح های خلاقانه را روی دیوار اجرا و پیاده سازی کرد.



تکنیک های متعددی در زمینه اجرای پتینه وجود دارد که در شماره های آتی مجله به آن می پردازیم. در عکس قابل ترنگ ها با کاردک به صورت لکه ای اجرا می شوند.



معرفی آرشیتکت

گردآورنده: انجمن علمی هنر مهراز



هومن بالازاده

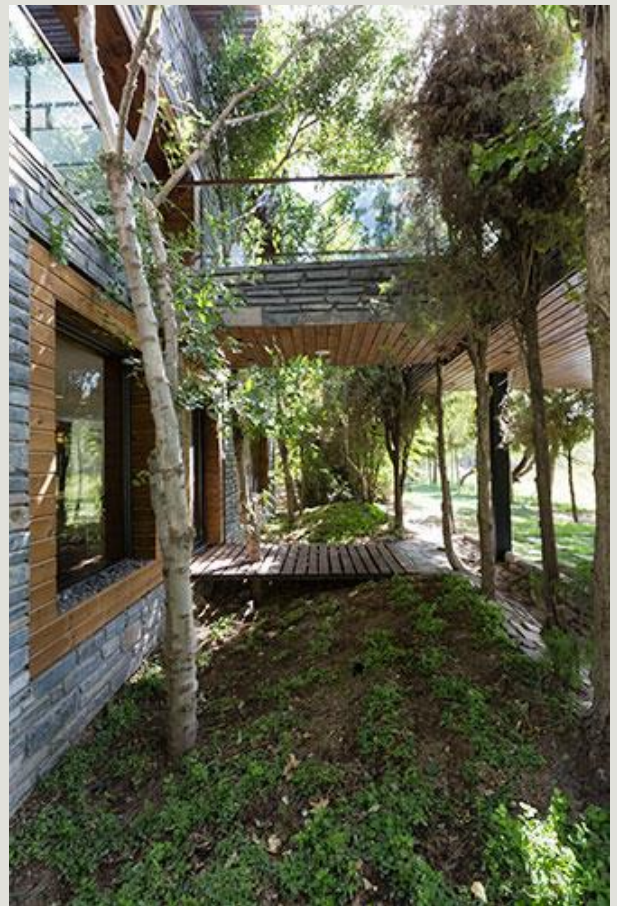


کارشناس ارشد معماری
طراح، معمار و مدرس دانشگاه

وی در سال ۱۳۸۷ دفتر شخصی هوبا طرح را تاسیس نمود. هومن بالازاده در کنار کار حرفه ای خود مدرس دانشگاه آزاد دبی و قزوین نیز بوده است. وی در طول سال های فعالیت حرفه ای خود حدود ۶۲ پروژه در ایران و سایر کشورها طراحی و اجرا کرده است. از کارهای برجسته او می توان به ساختمان اداری ولیعهدی، کافه اسپریس، کارخانه ریسندگی و بافندگی احسان پود و ... را نام برد.

ویلايي با مساحت ۳۳۰ متر در میان یک باغ خصوصی رو به دریاچه در حدود سه هکتاری با سازه ای که در حد یک طبقه انجام شده بود، شرایط طراحی این ویلا در ابتدای کار بود. ویلايي که كاملا با طبیعت محیط قرارگیری خود ادغام شود و خود را با محیط یکی نماید هدف طراحی بود. بر اساس این خواسته ایده فضایی حجم به عنوان یک حجم صلب در نظر گرفته شد که بازشوها بر اساس دیدها، اطراف سایت قابهایی را از نظر منظر در داخل خلق کرده و دیدهای اطراف توسط این قابها تعریف شده است. متریال پروژه از سنگ هایی که بیشتر در باغ استفاده شده انتخاب شد و به گونه ای اجرا گردید که بتواند دو کیفیت بسته و نیمه باز را در پروژه بر اساس عملکرد داخلی فضاهای پروژه به وجود بیاورد.





ویلای شماره ۲۴



ویلا، به‌عنوان یک امکان تجربه از ایجاد الگوی جدید زیستی است که برای این تجربه، امکان شخصی‌سازی فضایی نیز وجود دارد.

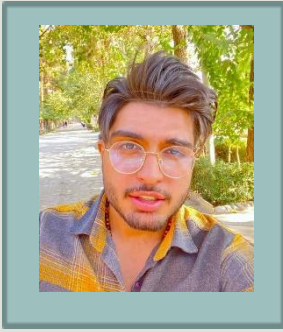
طرح مسئله در ویلاها براساس صورت مسئله‌های کلان فکری هر معمار و ایجاد سبک زندگی مورد نیاز می‌تواند متغیر باشد که این مسئله یکی از جذابیت‌های طراحی ویلاها است.



در این پروژه، چهار جعبه‌ی فضایی به‌عنوان ظرف فضاها و سازه‌ی پروژه تعریف شد. چهار حجم مورد نظر براساس دید حداکثری فضا و ادغام بیشتر با فضای سبز سایت، نسبت به هم دارای لغزش هستند. چهار حجم فضایی، تعریف‌کننده‌ی فضاها‌ی عمومی ویلا هستند و از سمتی، احجامی به‌صورت مکعبی در میان این حجم کلی قرار گرفته‌اند. جعبه‌های درون فضایی، مشخص‌کننده‌ی فضاها‌ی خصوصی ویلا بوده که به‌صورت معلق بین حجم اصلی قرار گرفته‌اند.

حجم اصلی دارای پانچ‌شدگی‌های مختلفی است که خود را با فضای سبز بیرونی مرتبط می‌سازد.





معرفی کتاب

امیر ارشیا رهبر دهقان
عضو انجمن علمی دانشکده شهید چمران کرمان

عنوان:

مجموعه ضوابط و مقررات و مصوبات موردی شورای عالی
شهرسازی و معماری ایران

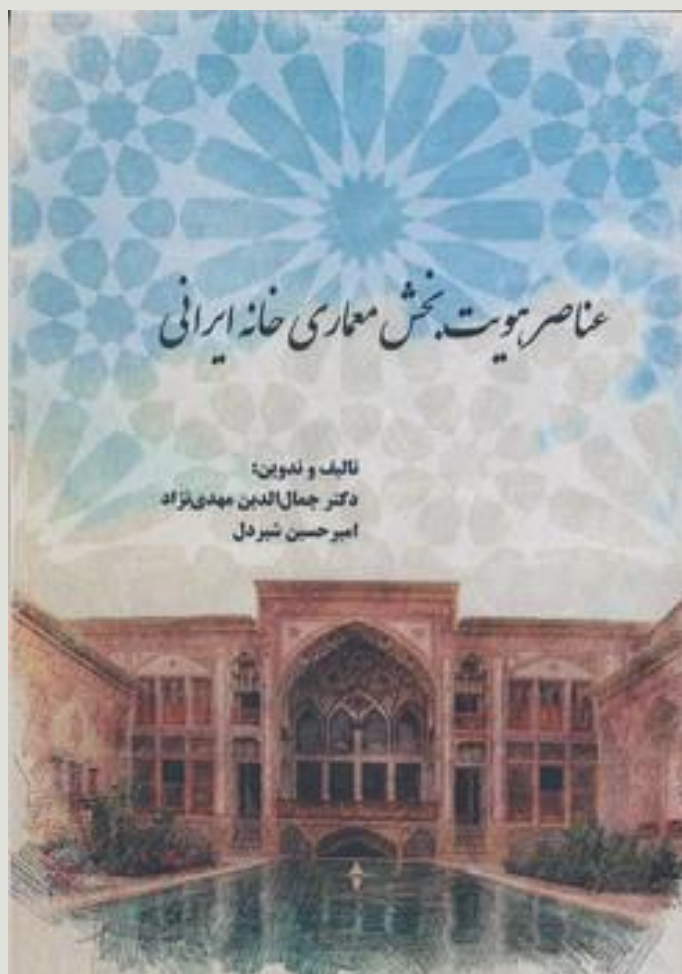


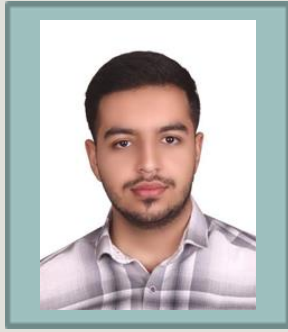
مؤلف: حمید رضا رستمی
ناشر: پردیس علم

گرد آورنده: انجمن علمی هنر مهراز

عناصر هویت بخش معماری خانه ایرانی

مؤلف: جمال الدین مهدی نژاد-امیر حسین شیر دل
ناشر: اول و آخر





محمد مسین بنانی
دبیر اتمادیه انجمن های علمی معماری و شهرسازی

اصول برنامه ریزی و طراحی معماری خانه سالمندان



مؤلف: علیرضا مشبکی اصفهانی
ناشر: اول و آخر

<https://villanews.ir/fa/villas/mehrshahr-villa>

<https://iranarchitects.com/architecturaloffice/>

<https://www.arel.ir/fa/News>

<https://www.caoi.ir/fa/projects/item/360>

<https://fa.wikipedia.org>

<https://archline.ir/file/2017/05/BAGH-IRANI>

<https://vendabrick.com/iranian-bricklaying/>

<https://sofalgari.com/patine-roo-divar/>

<https://amirannama.com/6529/>

۱- طوسی، معصومه-امامی فر، سید نظام الدین، نمد شناسی و نشانه شناسی عناصر باغ های ایرانی با توجه به عناصر باغ فین کاشان - فصلنامه علمی - پژوهشی نکره ۱۳۹۰

۲- زهرا اعظمی، فاطمه امیریان، سارا سوهانگیر
بررسی تحلیلی تزئینات برگرفته از معماری غرب در باغ - عمارت مسعودیه



**Student magazine of
Scientific Associations of Architecture
and Urban Planning of Technical and
Vocational University**